

Исх. №794/22-ПКБСЗ

от 31.08.2022

Вх. №

от

Об установлении публичного сервитута

Председателю Комитета по управлению
муниципальным имуществом города Пскова
Кузнецовой Е. В.

180017, г. Псков, ул. Яна Фабрициуса, д. 6

ЗАЯВЛЕНИЕ

Об установлении публичного сервитута объекта
электросетевого хозяйства

Публичное акционерное общество «Россети Северо-Запад» (ПАО «Россети Северо-Запад»)

(полное, сокращенное и фирменное наименование, организационно-правовая форма в соответствии с учредительными документами)

место нахождения 196247, г. Санкт-Петербург, пл. Конституции, д. 3, литер А, помещение 16 Н, post@mrsksevzap.ru, тел. 8(812) 305-10-00

(адрес в соответствии с документами о государственной регистрации (учредительными документами))

почтовый адрес 180000, г. Псков, ул. Советская, д. 47-а, main@pskovenergo.ru, тел. 8(8112) 66-27-01

(с указанием индекса, почтовый адрес, адрес фактического нахождения)

Основной государственный регистрационный номер

ОГРН

1	0	4	7	8	5	5	1	7	5	7	8	5
---	---	---	---	---	---	---	---	---	---	---	---	---

Свидетельство серия 78 № 005501120 выдано «24» декабря 2004 г.

Межрайонной инспекция Министерства Российской Федерации по налогам и сборам №15 по Санкт-Петербургу

(наименование регистрирующего органа)

Идентификационный номер налогоплательщика

ИНН

7	8	0	2	3	1	2	7	5	1
---	---	---	---	---	---	---	---	---	---

Свидетельство серия 10 № 000916080 выдано «12» декабря 2005 г.

Межрайонной ИФНС России №15 по Санкт-Петербургу

(наименование регистрирующего органа)

в лице представителя заявителя Головановой Дарьи Сергеевны действующего на основании Доверенности от 27.12.2021 г., сроком действия до 28.02.2023 г., зарегистрированной в реестре за №60/33-н/60-2021-8-430 телефон: +7(921) 398-08-45, адрес электронной почты: ds.golovanova@pogreshnosti.net

просит согласовать границы публичного сервитута объекта электросетевого хозяйства и выдать постановление об установлении публичного сервитута объекта электросетевого хозяйства ВЛ-0,4 кВ №3, №4, №5 от ТП №364

Ответ просим направить по адресу: 197198, Санкт-Петербург, ул. Гатчинская, д. 16, пом. 3Н.

либо переслать Уполномоченному лицу, действующему по доверенности от ПАО «Россети Северо-Запад» на электронную почту: ds.golovanova@pogreshnosti.net

Достоверность сведений в представленных документах подтверждаю.

Ходатайство об установлении публичного сервитута	
1	<u>Комитет по управлению муниципальным имуществом города Пскова</u> (наименование органа, принимающего решение об установлении публичного сервитута)
2	Сведения о лице, представившем ходатайство об установлении публичного сервитута (далее - заявитель):
2.1	Полное наименование Публичное акционерное общество «Россети Северо-Запад»
2.2	Сокращенное наименование ПАО «Россети Северо-Запад»
2.3	Организационно-правовая форма Публичное акционерное общество
2.4	Почтовый адрес (индекс, субъект Российской Федерации, населенный пункт, улица, дом) Филиал, Псковский филиал ПАО «Россети Северо-Запад»: 180000, г. Псков, ул. Советская, дом 47-а
2.5	Фактический адрес (индекс, субъект Российской Федерации, населенный пункт, улица, дом) 196247, г. Санкт-Петербург, площадь Конституции, дом 3, литер А, помещение 16Н
2.6	Адрес электронной почты main@pskovenergo.ru
2.7	ОГРН 1047855175785
2.8	ИНН 7802312751
3	Сведения о представителе заявителя:
3.1	Фамилия Голованова
	Имя Дарья
	Отчество (при наличии) Сергеевна
3.2	Адрес электронной почты ds.golovanova@pogreshnosti.net
3.3	Телефон +7(921) 398-08-45
3.4	Наименование и реквизиты Доверенность №60/33-н/60-2021-8-430 от

	документа, подтверждающего полномочия представителя заявителя	27.12.2021г.
4	<u>Прошу установить публичный сервитут в отношении земель и (или) земельного(ых) участка(ов) в целях (указываются цели, предусмотренные статьей 39.37 Земельного кодекса Российской Федерации или статьей 3.6 Федерального закона от 25 октября 2001 г. N 137-ФЗ "О введении в действие Земельного кодекса Российской Федерации")</u> : В целях безопасной эксплуатации объекта электросетевого хозяйства ВЛ-0,4 кВ №3, №4, №5 от ТП №364	
5	Испрашиваемый срок публичного сервитута <u>49 лет</u>	
6	Срок, в течение которого в соответствии с расчетом заявителя использование земельного участка (его части) и (или) расположенного на нем объекта недвижимости в соответствии с их разрешенным использованием будет в соответствии с подпунктом 4 пункта 1 статьи 39.41 Земельного кодекса Российской Федерации невозможно или существенно затруднено (при возникновении таких обстоятельств) <u>от 3 до 60 дней</u>	
7	<p>Обоснование необходимости установления публичного сервитута: Реквизиты правоустанавливающих или правоудостоверяющих документов на сооружение в целях установления публичного сервитута в отношении существующего сооружения для его реконструкции или эксплуатации - Передаточный акт от 14.09.2007 г. и Выписка из Инвентарной описи основных средств от 30.06.2007 г.</p> <p>На основании Федерального закона от 03.08.2018 г. №341-ФЗ «О внесении изменений в Земельный кодекс Российской Федерации и отдельные законодательные акты Российской Федерации в части упрощения размещения линейных объектов» (далее – Закон №341-ФЗ) введена в действие ст. 3.6 Федерального закона от 25.10.2001 г. №137-ФЗ «О введении в действие Земельного кодекса Российской Федерации» (далее – Закон №137-ФЗ).</p> <p>Пунктом 3 ст. 3.6 Закона № 137-ФЗ предусмотрено, что юридические лица, право собственности, право хозяйственного ведения или право оперативного управления которых на сооружения, которые в соответствии с Земельным кодексом Российской Федерации могут размещаться на земельном участке и (или) землях на основании публичного сервитута, возникло в порядке, установленном законодательством Российской Федерации, до 1 сентября 2018 года и у которых отсутствуют права на земельный участок, на котором находятся такие сооружения, вправе оформить публичный сервитут в порядке, установленном главой V.7 Земельного кодекса Российской Федерации, в целях размещения таких сооружений или приобрести соответствующий земельный участок в аренду до 1 января 2022 года.</p> <p>Учитывая вышеизложенное, порядок установления публичного сервитута предусмотренной главой V.7 Земельного кодекса применяется не только для размещения объектов электросетевого хозяйства, но и для существующих объектов электросетевого хозяйства в целях безопасной эксплуатации инженерного сооружения.</p> <p>Так как объект электросетевого хозяйства <u>ВЛ-0,4 кВ №3, №4, №5 от ТП №364</u> является существующим и не требует реконструкции, сведения, указанные в пп. 1-6 п. 2 и в пп. 2 п.3 ст. 39.41 ЗК РФ, не приводятся.</p> <p>В соответствии с п. 6. ст. 39.41 ЗК РФ границы публичного сервитута в целях, предусмотренных пп. 1, 3 и 4 ст. 39.37 ЗК РФ, определяются в соответствии с установленными документацией по планировке территории границами зон планируемого размещения объектов, а в случае, если для размещения инженерных сооружений, автомобильных дорог, железнодорожных путей разработка</p>	

документации по планировке территории не требуется, в пределах, не превышающих размеров соответствующих охранных зон. Охранная зона объекта электросетевого хозяйства ВЛ-0,4 кВ №3, №4, №5 от ТП №364 внесена в ЕГРН с реестровым номером 60:00-6.533.

Согласно **Выписке из Инвентарной описи основных средств от 30.06.2007 г.**, напряжение объекта электросетевого хозяйства **ВЛ-0,4 кВ №3, №4, №5 от ТП №364** составляет 0,4 кВ.

Размер границ охранных зон определяется: вдоль воздушных линий электропередачи - в виде части поверхности участка земли и воздушного пространства (на высоту, соответствующую высоте опор воздушных линий электропередачи), ограниченной параллельными вертикальными плоскостями, отстоящими по обе стороны линии электропередачи от крайних проводов при неотклоненном их положении на расстоянии 2 метров (п.п. а) в соответствии с Приложением к Правилам установления охранных зон объектов электросетевого хозяйства и особых условий использования земельных участков, расположенных в границах таких зон утвержденным постановлением Правительства РФ от 24.02.2009 г. № 160.

Испрашиваемая площадь публичного сервитута **8573 кв.м, в том числе:**
60:27:0210205, 60:27:0210202, 60:27:0210214, 60:27:0210215, 60:27:0210216 (земли неразграниченной государственной собственности) – 7006 кв.м.;

60:27:0210205:81	-	7,33	кв.м.;
60:27:0210205:239	-	249,31	кв.м.;
60:27:0210205:117	-	217,75	кв.м.;
60:27:0210205:231	-	98,6	кв.м.;
60:27:0210202:76	-	110,99	кв.м.;
60:27:0210205:240	-	12,77	кв.м.;
60:27:0210205:12	-	11,62	кв.м.;
60:27:0210205:262	-	10,71	кв.м.;
60:27:0210202:81	-	11,99	кв.м.;
60:27:0210202:82	-	49,57	кв.м.;
60:27:0210205:238	-	36,21	кв.м.;
60:27:0210205:237	-	9,4	кв.м.;
60:27:0210202:80	-	3,77	кв.м.;
60:27:0210205:242	-	21,47	кв.м.;
60:27:0210205:20	-	88,5	кв.м.;
60:27:0210214:7	-	4,1	кв.м.;
60:27:0210214:6	-	11,13	кв.м.;
60:27:0210205:22	-	39,82	кв.м.;
60:27:0210205:24	-	32,17	кв.м.;
60:27:0210216:1	-	72,41	кв.м.;
60:27:0210215:26	-	14,52	кв.м.;
60:27:0210205:26	-	28,53	кв.м.;
60:27:0210205:27	-	28,4	кв.м.;
60:27:0210216:4	-	5,84	кв.м.;
60:27:0210205:28	-	2	кв.м.;
60:27:0210215:6	-	126	кв.м.;
60:27:0210205:30	-	30	кв.м.;
60:27:0210215:7	-	60	кв.м.;
60:27:0210205:31	-	123	кв.м.;
60:27:0210215:8	-	45	кв.м.;
60:27:0210215:9	-	5	кв.м.

8	Сведения о правообладателе инженерного сооружения, которое переносится в связи с изъятием земельного участка для государственных или муниципальных нужд в случае, если заявитель не является собственником указанного инженерного сооружения (в данном случае указываются сведения в объеме, предусмотренном пунктом 2 настоящей Формы) (заполняется в случае, если ходатайство об установлении публичного сервитута подается с целью установления сервитута в целях реконструкции инженерного сооружения, которое переносится в связи с изъятием такого земельного участка для государственных или муниципальных нужд)	
9	Кадастровые номера земельных участков (при их наличии), в отношении которых испрашивается публичный сервитут и границы которых внесены в Единый государственный реестр недвижимости	60:27:0210205, 60:27:0210202, 60:27:0210214, 60:27:0210215, 60:27:0210216 (земли неразграниченной государственной собственности); 60:27:0210205:81, 60:27:0210205:239 60:27:0210205:117,60:27:0210205:231 60:27:0210202:76 60:27:0210205:240,60:27:0210205:12 60:27:0210205:262 60:27:0210202:81,60:27:0210202:82 60:27:0210205:238 60:27:0210205:237 60:27:0210202:80 60:27:0210205:242,60:27:0210205:20 60:27:0210214:7 60:27:0210214:6 60:27:0210205:22 60:27:0210205:24 60:27:0210216:1,60:27:0210215:26 60:27:0210205:26 60:27:0210205:27,60:27:0210216:4 60:27:0210205:28,60:27:0210215:6 60:27:0210205:30 60:27:0210215:7,60:27:0210205:31 60:27:0210215:8,60:27:0210215:9
10	Вид права, на котором инженерное сооружение принадлежит заявителю (если подано ходатайство об установлении публичного сервитута в целях реконструкции или эксплуатации инженерного сооружения): <u>собственность</u>	
11	Сведения о способах представления результатов рассмотрения ходатайства:	
	в виде электронного документа, который направляется уполномоченным органом заявителю посредством электронной почты	<u>да</u> (да/нет)
	в виде бумажного документа, который заявитель получает непосредственно при личном обращении или посредством почтового отправления	<u>да</u> (да/нет)
12	Документы, прилагаемые к ходатайству: 1. Сведения о границах публичного сервитута, включающие графическое описание местоположения границ публичного сервитута и перечень координат характерных точек этих границ в системе координат, установленной для ведения Единого государственного реестра недвижимости, в форме электронного документа в формате pdf (1 шт.) 2. Передаточный акт от 14.09.2007 г. 3. Выписка из Инвентарной описи основных средств от 30.06.2007 г	

	<p>4. Договор о присоединении 29.10.2007 г.</p> <p>5. Доверенность №60/33-н/60-2021-8-430 от 27.12.2021г.</p> <p>6. Лист записи в ЕГРЮЛ 23.08.2021 г.</p>
13	Подтверждаю согласие на обработку персональных данных (сбор, систематизацию, накопление, хранение, уточнение (обновление, изменение), использование, распространение (в том числе передачу), обезличивание, блокирование, уничтожение персональных данных, а также иных действий, необходимых для обработки персональных данных в соответствии с законодательством Российской Федерации), в том числе в автоматизированном режиме
14	Подтверждаю, что сведения, указанные в настоящем ходатайстве, на дату представления ходатайства достоверны; документы (копии документов) и содержащиеся в них сведения соответствуют требованиям, установленным статьей 39.41 Земельного кодекса Российской Федерации

Приложение к Заявлению:

1. Ходатайство об установлении публичного сервитута объекта электросетевого хозяйства ВЛ-0,4 кВ №3, №4, №5 от ТП №364 на 4 листах;
2. Доверенность №60/33-н/60-2021-8-430 от 27.12.2021г. на 4 листах;
3. Лист записи в ЕГРЮЛ_23.08.2021 г. на 4 листах.

Представитель заявителя:



(подпись)

/ Голованова Д.С./

по доверенности ПАО
«Россети Северо-Запад»
№60/33-н/60-2021-8-430 от
27.12.2021г.

Голованова Д.С. +7(921) 398-08-45

	Ходатайство об установлении публичного сервитута	
1	<u>Комитет по управлению муниципальным имуществом города Пскова</u> (наименование органа, принимающего решение об установлении публичного сервитута)	
2	Сведения о лице, представившем ходатайство об установлении публичного сервитута (далее - заявитель):	
2.1	Полное наименование	Публичное акционерное общество «Россети Северо-Запад»
2.2	Сокращенное наименование	ПАО «Россети Северо-Запад»
2.3	Организационно-правовая форма	Публичное акционерное общество
2.4	Почтовый адрес (индекс, субъект Российской Федерации, населенный пункт, улица, дом)	Филиал, Псковский филиал ПАО «Россети Северо-Запад»: 180000, г. Псков, ул. Советская, дом 47-а
2.5	Фактический адрес (индекс, субъект Российской Федерации, населенный пункт, улица, дом)	196247, г. Санкт-Петербург, площадь Конституции, дом 3, литер А, помещение 16Н
2.6	Адрес электронной почты	main@pskovenergo.ru
2.7	ОГРН	1047855175785
2.8	ИНН	7802312751
3	Сведения о представителе заявителя:	
3.1	Фамилия	Голованова
	Имя	Дарья
	Отчество (при наличии)	Сергеевна
3.2	Адрес электронной почты	ds.golovanova@pogreshnosti.net
3.3	Телефон	+7(921) 398-08-45
3.4	Наименование и реквизиты документа, подтверждающего полномочия представителя заявителя	Доверенность №60/33-н/60-2021-8-430 от 27.12.2021г.
4	<u>Прошу установить публичный сервитут в отношении земель и (или) земельного(ых) участка(ов) в целях (указываются цели, предусмотренные статьей 39.37 Земельного кодекса Российской Федерации или статьей 3.6 Федерального закона от 25 октября 2001 г. N 137-ФЗ "О введении в действие Земельного кодекса Российской Федерации"): В целях безопасной эксплуатации объекта электросетевого хозяйства ВЛ-0,4 кВ №3, №4, №5 от ТП №364</u>	

5	Испрашиваемый <u>срок</u> публичного сервитута <u>49 лет</u>
6	Срок, в течение которого в соответствии с расчетом заявителя использование земельного участка (его части) и (или) расположенного на нем объекта недвижимости в соответствии с их разрешенным использованием будет в соответствии с подпунктом 4 пункта 1 статьи 39.41 Земельного кодекса Российской Федерации невозможно или существенно затруднено (при возникновении таких обстоятельств) <u>от 3 до 60 дней</u>
7	<p>Обоснование необходимости установления публичного сервитута: Реквизиты правоустанавливающих или правоудостоверяющих документов на сооружение в целях установления публичного сервитута в отношении существующего сооружения для его реконструкции или эксплуатации - Передаточный акт от 14.09.2007 г. и Выписка из Инвентарной описи основных средств от 30.06.2007 г.</p> <p>На основании Федерального закона от 03.08.2018 г. №341-ФЗ «О внесении изменений в Земельный кодекс Российской Федерации и отдельные законодательные акты Российской Федерации в части упрощения размещения линейных объектов» (далее – Закон №341-ФЗ) введена в действие ст. 3.6 Федерального закона от 25.10.2001 г. №137-ФЗ «О введении в действие Земельного кодекса Российской Федерации» (далее – Закон №137-ФЗ).</p> <p>Пунктом 3 ст. 3.6 Закона № 137-ФЗ предусмотрено, что юридические лица, право собственности, право хозяйственного ведения или право оперативного управления которых на сооружения, которые в соответствии с Земельным кодексом Российской Федерации могут размещаться на земельном участке и (или) землях на основании публичного сервитута, возникло в порядке, установленном законодательством Российской Федерации, до 1 сентября 2018 года и у которых отсутствуют права на земельный участок, на котором находятся такие сооружения, вправе оформить публичный сервитут в порядке, установленном главой V.7 Земельного кодекса Российской Федерации, в целях размещения таких сооружений или приобрести соответствующий земельный участок в аренду до 1 января 2022 года.</p> <p>Учитывая вышеизложенное, порядок установления публичного сервитута предусмотренной главой V.7 Земельного кодекса применяется не только для размещения объектов электросетевого хозяйства, но и для существующих объектов электросетевого хозяйства в целях безопасной эксплуатации инженерного сооружения.</p> <p>Так как объект электросетевого хозяйства <u>ВЛ-0,4 кВ №3, №4, №5 от ТП №364</u> является существующим и не требует реконструкции, сведения, указанные в пп. 1-6 п. 2 и в пп. 2 п.3 ст. 39.41 ЗК РФ, не приводятся.</p> <p>В соответствии с п. 6. ст. 39.41 ЗК РФ границы публичного сервитута в целях, предусмотренных пп. 1, 3 и 4 ст. 39.37 ЗК РФ, определяются в соответствии с установленными документацией по планировке территории границами зон планируемого размещения объектов, а в случае, если для размещения инженерных сооружений, автомобильных дорог, железнодорожных путей разработка документации по планировке территории не требуется, в пределах, не превышающих размеров соответствующих охранных зон. Охранная зона объекта электросетевого хозяйства ВЛ-0,4 кВ №3, №4, №5 от ТП №364 внесена в ЕГРН с реестровым номером 60:00-6.533.</p> <p>Согласно Выписке из Инвентарной описи основных средств от 30.06.2007 г., напряжение объекта электросетевого хозяйства <u>ВЛ-0,4 кВ №3, №4, №5 от ТП №364</u> составляет 0,4 кВ.</p>

Размер границ охранных зон определяется: вдоль воздушных линий электропередачи - в виде части поверхности участка земли и воздушного пространства (на высоту, соответствующую высоте опор воздушных линий электропередачи), ограниченной параллельными вертикальными плоскостями, отстоящими по обе стороны линии электропередачи от крайних проводов при неотклоненном их положении на расстоянии 2 метров (п.п. а) в соответствии с Приложением к Правилам установления охранных зон объектов электросетевого хозяйства и особых условий использования земельных участков, расположенных в границах таких зон утвержденным постановлением Правительства РФ от 24.02.2009 г. № 160.

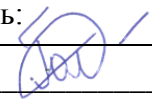
Испрашиваемая площадь публичного сервитута **8573 кв.м, в том числе:**

60:27:0210205, 60:27:0210202, 60:27:0210214, 60:27:0210215, 60:27:0210216 (земли неразграниченной государственной собственности) – 7006 кв.м.;

60:27:0210205:81	-	7,33	кв.м.;
60:27:0210205:239	-	249,31	кв.м.;
60:27:0210205:117	-	217,75	кв.м.;
60:27:0210205:231	-	98,6	кв.м.;
60:27:0210202:76	-	110,99	кв.м.;
60:27:0210205:240	-	12,77	кв.м.;
60:27:0210205:12	-	11,62	кв.м.;
60:27:0210205:262	-	10,71	кв.м.;
60:27:0210202:81	-	11,99	кв.м.;
60:27:0210202:82	-	49,57	кв.м.;
60:27:0210205:238	-	36,21	кв.м.;
60:27:0210205:237	-	9,4	кв.м.;
60:27:0210202:80	-	3,77	кв.м.;
60:27:0210205:242	-	21,47	кв.м.;
60:27:0210205:20	-	88,5	кв.м.;
60:27:0210214:7	-	4,1	кв.м.;
60:27:0210214:6	-	11,13	кв.м.;
60:27:0210205:22	-	39,82	кв.м.;
60:27:0210205:24	-	32,17	кв.м.;
60:27:0210216:1	-	72,41	кв.м.;
60:27:0210215:26	-	14,52	кв.м.;
60:27:0210205:26	-	28,53	кв.м.;
60:27:0210205:27	-	28,4	кв.м.;
60:27:0210216:4	-	5,84	кв.м.;
60:27:0210205:28	-	2	кв.м.;
60:27:0210215:6	-	126	кв.м.;
60:27:0210205:30	-	30	кв.м.;
60:27:0210215:7	-	60	кв.м.;
60:27:0210205:31	-	123	кв.м.;
60:27:0210215:8	-	45	кв.м.;
60:27:0210215:9	-	5	кв.м.

8 Сведения о правообладателе инженерного сооружения, которое переносится в связи с изъятием земельного участка для государственных или муниципальных нужд в случае, если заявитель не является собственником указанного инженерного

	сооружения (в данном случае указываются сведения в объеме, предусмотренном пунктом 2 настоящей Формы) (заполняется в случае, если ходатайство об установлении публичного сервитута подается с целью установления сервитута в целях реконструкции инженерного сооружения, которое переносится в связи с изъятием такого земельного участка для государственных или муниципальных нужд)	
9	Кадастровые номера земельных участков (при их наличии), в отношении которых испрашивается публичный сервитут и границы которых внесены в Единый государственный реестр недвижимости	60:27:0210205, 60:27:0210202, 60:27:0210214, 60:27:0210215, 60:27:0210216 (земли неразграниченной государственной собственности); 60:27:0210205:81, 60:27:0210205:239 60:27:0210205:117,60:27:0210205:231 60:27:0210202:76 60:27:0210205:240,60:27:0210205:12 60:27:0210205:262 60:27:0210202:81,60:27:0210202:82 60:27:0210205:238 60:27:0210205:237 60:27:0210202:80 60:27:0210205:242,60:27:0210205:20 60:27:0210214:7 60:27:0210214:6 60:27:0210205:22 60:27:0210205:24 60:27:0210216:1,60:27:0210215:26 60:27:0210205:26 60:27:0210205:27,60:27:0210216:4 60:27:0210205:28,60:27:0210215:6 60:27:0210205:30 60:27:0210215:7,60:27:0210205:31 60:27:0210215:8,60:27:0210215:9
10	Вид права, на котором инженерное сооружение принадлежит заявителю (если подано ходатайство об установлении публичного сервитута в целях реконструкции или эксплуатации инженерного сооружения): <u>собственность</u>	
11	в виде электронного документа, который направляется уполномоченным органом заявителю посредством электронной почты	<u>да</u> (да/нет)
	в виде бумажного документа, который заявитель получает непосредственно при личном обращении или посредством почтового отправления	<u>да</u> (да/нет)
12	Документы, прилагаемые к ходатайству: 1. Сведения о границах публичного сервитута, включающие графическое описание местоположения границ публичного сервитута и перечень координат характерных точек этих границ в системе координат, установленной для ведения Единого государственного реестра недвижимости, в форме электронного документа в формате pdf (1 шт.) 2. Передаточный акт от 14.09.2007 г.	

	<p>3. Выписка из Инвентарной описи основных средств от 30.06.2007 г</p> <p>4. Договор о присоединении 29.10.2007 г.</p> <p>5. Доверенность №60/33-н/60-2021-8-430 от 27.12.2021г.</p> <p>6. Лист записи в ЕГРЮЛ 23.08.2021 г.</p>	
13	<p>Подтверждаю согласие на обработку персональных данных (сбор, систематизацию, накопление, хранение, уточнение (обновление, изменение), использование, распространение (в том числе передачу), обезличивание, блокирование, уничтожение персональных данных, а также иных действий, необходимых для обработки персональных данных в соответствии с законодательством Российской Федерации), в том числе в автоматизированном режиме</p>	
14	<p>Подтверждаю, что сведения, указанные в настоящем ходатайстве, на дату представления ходатайства достоверны; документы (копии документов) и содержащиеся в них сведения соответствуют требованиям, установленным статьей 39.41 Земельного кодекса Российской Федерации</p>	
15	Подпись:	Дата:
	 <hr/> <p>(подпись)</p>	<p><u>Голованова Д.С.</u> (инициалы, фамилия)</p>
		"29" августа 2022 г.

Инвентарная опись основных средств
для учета в передаточном акте на 30.06.2007г
(строки 121-123, 136-137, 150 ф.1, забалансовые счета 910,911,970,980,992)

№ пп	Наименование, назначение и краткая характеристика объекта	Наименование объекта недвижимости по техническому паспорту	Наименование объекта права по свидетельству о регистрации прав собственности	Принадлежность объекта (производственно-технологическому комплексу)	Место нахождения объекта (адрес)	Документ, подтверждающий принятие			Год выпуска (постройки, приобретения)	Номер				Количество	По данным бухгалтерского учета			Сумма переоценки, уцененная в добавочном капитале, руб. коп.		
						Наименование	Дата	Номер		Инвентарный	Заводской	Паспорта (документа о регистрации)	Единица измерения		Сумма (по восстановительной стоимости) руб. коп.	Амортизация, руб. коп.	Остаточная стоимость, руб. коп.		НДС, включенный в первоначальную стоимость основных средств, руб. коп.	
92116	ВЛ-0,4 кВ от ТП №197 Лесхоз л.505-08	-	-	-	ПС 110/10 №505	Псковский р-н	-	-	-	1980	00311709	отсутствует	отсутствует	км	2,000	60466,00	42162,00	18304,00	-	-
92248	ВЛ 0,4 кВ № 1, № 2 от ТП № 686	-	-	-	ПС 110/10 №283	Псковский р-н	-	-	-	1976	00311846	отсутствует	отсутствует	км	1,400	21923,00	21923,00	0,00	-	-
93801	ВЛ-0,4кВ от КТП №267 п.Снятная Гора	-	-	-	ПС 110/10 №172	Псковский р-н	-	-	-	1975	00313020	отсутствует	отсутствует	км	2,200	1269539,00	176207,00	1093332,00	-	-
93822	КЛ-0,4 кВ от ТП №243 л.100-03	-	-	-	ПС 110/10 №100	Псковский р-н	-	-	-	1978	00313036	отсутствует	отсутствует	км	0,072	2595,00	606,00	1989,00	-	-
93868	ВЛИ-04 кВ по ул. Экипажа Гудина д.6 до ТП №197	-	-	-	ПС 110/10 №198	Псковский р-н	-	-	-	2005	00351474	отсутствует	отсутствует	км	0,220	84,75	0,00	84,75	-	-
2954	КЛ-0,4 кВ ТП №361-Некрасова 56 к.1	-	-	-	управление	Псков, ул. Советская, д.47 а	-	-	-	2007	00010603	-	отсутствует	км	0,045	1000,00	0,00	1000,00	-	-
2956	КЛ-0,4 кВ ТП №14-КР №2736 Л.Поземского 110 к.1	-	-	-	управление	Псков, ул. Советская, д.47 а	-	-	-	2007	00010613	-	отсутствует	км	0,045	423,73	0,00	423,73	-	-
14166	7240 КЛ-0,4 кВ ТП 181 - КР Котельная, АСБУ-3х05, 0,373км	-	-	-	Служба кабельных сетей	город Псков	-	-	-	1988	00400712	отсутствует	отсутствует	км	0,373	12668,00	1972,00	10696,00	-	-
14167	7241 КЛ-10 кВ РП 23 - КР Пранचना, 4 ААБЛУ-3х185, 0,392км	-	-	-	Служба кабельных сетей	город Псков	-	-	-	1988	00400713	отсутствует	отсутствует	км	0,392	12668,00	6210,00	6458,00	-	-
14168	7242 КЛ-10 кВ РП 23 - КР Пранचना, 4 АСБУ-3х05, 0,388км	-	-	-	Служба кабельных сетей	город Псков	-	-	-	1988	00400714	отсутствует	отсутствует	км	0,388	12300,00	1932,00	10368,00	-	-
14169	7243 КЛ-10 кВ ТП 150 - КР Котельная Рижский А3А, АСБЛУ-3х120, 0,309км	-	-	-	Служба кабельных сетей	город Псков	-	-	-	1988	00400715	отсутствует	отсутствует	км	0,308	11185,00	1725,00	9460,00	-	-
14217	7287 КЛ-10 кВ РП 27 - опоры уличного освещения у дома Речная 2, АСБ-3х50, 0,115км	-	-	-	Служба кабельных сетей	город Псков	-	-	-	1993	00400759	отсутствует	отсутствует	км	0,115	515,00	69,00	446,00	-	-
14218	7288 ВЛ-0,4 кВ №1 от трансформаторной подстанции №134 наружного освещения, 4А-35, 1,5 км; ТФ-20 - 237 штук; всего опор - 56 , опоры жб - 30 штук, деревянные - 26 штук, в том числе	-	-	-	Служба кабельных сетей	город Псков	-	-	-	1967	00400760	отсутствует	отсутствует	км	0,473	36708,00	8142,00	28566,00	-	-
14219	7289 ВЛ 0,4 кВ № 1 от трансформаторной подстанции № 58, наружное освещение, тип проводов 4А-35, протяженность 0,759 км, тип изоляторов ТФ-20-108 штук, всего опор-20 штук, опоры жб-20 шт., из них анкерных-4 шт., промежуточных-16 шт.	-	-	-	Служба кабельных сетей	город Псков	-	-	-	1975	00400761	отсутствует	отсутствует	км	0,759	426709,00	94432,00	332277,00	-	-
14649	7670 КЛ-1 кВ ТП 237 - КР Гагарина 7А, перемычки между кр на доме Гагарина 7А, ААШВ3х70, 0,298км	-	-	-	Служба кабельных сетей	город Псков	-	-	-	1995	00401140	отсутствует	отсутствует	км	0,288	8066,00	2415,00	5651,00	-	-
14650	7671 КЛ-1 кВ Опора ВЛ -0,4 кВ по ул. Гагарина (абоненты), АСБ3х05, 0,028км	-	-	-	Служба кабельных сетей	город Псков	-	-	-	1995	00401141	отсутствует	отсутствует	км	0,028	1496,00	207,00	1289,00	-	-
14651	7674 КЛ-1 кВ ТП 237 - Д/С ул. Заводская, АСБ3х50, 0,065км	-	-	-	Служба кабельных сетей	город Псков	-	-	-	1995	00401142	отсутствует	отсутствует	км	0,065	3474,00	483,00	2991,00	-	-
14652	7675 КЛ-1 кВ ТП 237 - Д/С №23, АСБ3х50, 0,127км	-	-	-	Служба кабельных сетей	город Псков	-	-	-	1995	00401143	отсутствует	отсутствует	км	0,127	6785,00	897,00	5888,00	-	-
14685	7703 КЛ-1 кВ ТП 239 - КР Стахановская 12, АБВ3х05+1х50, 0,193км; ТП 239 - КР Стахановская 10, ААБЛУ3х05+1х50, 0,142км	-	-	-	Служба кабельных сетей	город Псков	-	-	-	1992	00401170	отсутствует	отсутствует	км	0,193	1802,00	276,00	1526,00	-	-
14687	7704 КЛ-1 кВ ТП 239 - КР Стахановская 12, АБВ3х120+1х50, 0,056км; ТП 239 - КР Стахановская 8, АСБУ3х50+1х16, 0,068км; ТП 239 перемычка между КР дома Стахановская 8, 2АСБУ3х50+1х16, 0,160км; ТП 239 уличное освещение у дома Стахановская 8, АСБУ3х50, 0,333км	-	-	-	Служба кабельных сетей	город Псков	-	-	-	1992	00401171	отсутствует	отсутствует	км	0,056	445,00	89,00	376,00	-	-
14691	7706 КЛ-1 кВ ТП 262 - КР Спелгаского 5, АПВ3х50+1х16, 0,04км	-	-	-	Служба кабельных сетей	город Псков	-	-	-	1992	00401172	отсутствует	отсутствует	км	0,040	264,00	138,00	126,00	-	-
14692	7707 КЛ-1 кВ ТП 262 - КР Спелгаского 5, ААБ3х185+1х50, 0,134км	-	-	-	Служба кабельных сетей	город Псков	-	-	-	1992	00401173	отсутствует	отсутствует	км	0,134	2149,00	759,00	1390,00	-	-
14693	7708 КЛ-1 кВ ТП 178 - Насосная Рижский пр. 41, АСБУ3х05+1х50, 0,251км	-	-	-	Служба кабельных сетей	город Псков	-	-	-	1992	00401174	отсутствует	отсутствует	км	0,251	5070,00	537,00	4533,00	-	-
14694	7710 КЛ-1 кВ ТП 178 - КР Рижский пр. 41, АСБУ3х05+1х50, 0,458км	-	-	-	Служба кабельных сетей	город Псков	-	-	-	1992	00401175	отсутствует	отсутствует	км	0,458	6661,00	897,00	5764,00	-	-
14695	7712 КЛ-1 кВ ТП 178 - маг. "ОРБИТА" Рижский пр. 41, АСБУ3х05+1х50, 0,438км	-	-	-	Служба кабельных сетей	город Псков	-	-	-	1992	00401176	отсутствует	отсутствует	км	0,438	6370,00	897,00	5473,00	-	-
14696	7713 КЛ-1 кВ ТП 179 - КР РИЖСКИЙ ПР.49, АПВШ3х150+1х50, 0,138км	-	-	-	Служба кабельных сетей	город Псков	-	-	-	1992	00401177	отсутствует	отсутствует	км	0,136	1730,00	621,00	1109,00	-	-
14697	7714 КЛ-1 кВ ТП 179 - КР РИЖСКИЙ ПР.49, АСБ3х05+1х50, 0,192км	-	-	-	Служба кабельных сетей	город Псков	-	-	-	1992	00401178	отсутствует	отсутствует	км	0,192	3213,00	414,00	2799,00	-	-
14698	7715 КЛ-1 кВ ТП 179 - ЦТП, АПВШ3х35+1х16, 0,25км	-	-	-	Служба кабельных сетей	город Псков	-	-	-	1992	00401179	отсутствует	отсутствует	км	0,250	1429,00	690,00	739,00	-	-
14699	7716 КЛ-1 кВ ТП 179 - КР РИЖСКИЙ ПР.49 Магазин, АПВШ3х150+1х95, 0,096км	-	-	-	Служба кабельных сетей	город Псков	-	-	-	1992	00401180	отсутствует	отсутствует	км	0,096	1220,00	621,00	599,00	-	-
14700	7718 КЛ-1 кВ ТП 145 - КР Красноармейская 11 - КР Красноармейская АСБ3х05+1х50, 0,233км	-	-	-	Служба кабельных сетей	город Псков	-	-	-	1992	00401181	отсутствует	отсутствует	км	0,233	3953,00	552,00	3401,00	-	-
14701	7719 КЛ-1 кВ ТП 145 - КР Красноармейская 15 - КР Красноармейская, ААБ3х05+1х50, 0,198км	-	-	-	Служба кабельных сетей	город Псков	-	-	-	1992	00401182	отсутствует	отсутствует	км	0,198	1895,00	621,00	1274,00	-	-
14702	7720 ТП 1 - КР Ижорского б-на 35, ТП - КР Общелипье, ААБ3х120+1х50, 0,198км; ТП 1 - Общелипье, ААБ3х70+1х25, 0,280км; ТП 1 - КР Ижорского б-на 37, ААБ3х50+1х16, 0,118км; ТП 1 КР Ижорского б-на 37 - КР Ижорского б-на 39, ААБ3х50+1х16, 0,168км; ТП 1 - КР Алехина 2, ААБ4х05, 0,157км; ТП 1 ЦТП - Магазин, АПВШ3х55+1х16, 0,027км; ТП 1 Магазин - КР Алехина 2, ААБ4х05, 0,088км; ТП 1 - опора ВЛ-0,4 кВ (фонарный), АСБ3х35+1х16, 0,484км; ТП 1 - опора ВЛ -0,4 кВ (фонарный), ААШВх120, 0,242км; ТП 1 - опора ВЛ -0,4 кВ (абонентский), АПВБ3х50+1х16, 0,113км; ТП 1 между опор УО по ул. Ижорского б-на, ЦАБЛУ3х50+1х16, 0,534км; ТП 1 - опора ВЛ -0,4 кВ, ААБ4х05, 0,058км; ТП 1 КР Ижорского б-на 37 - КР Алехина 2, ААБ4х05, 0,116км	-	-	-	Служба кабельных сетей	город Псков	-	-	-	1992	00401183	отсутствует	отсутствует	км	0,198	725,00	725,00	0,00	-	-
14715	7721 КЛ-1 кВ РП 17 - Магазин, РП 17 - КР Западная 6 - Магазин, АПВШ3х70+1х16, 0,359км	-	-	-	Служба кабельных сетей	город Псков	-	-	-	1983	00401184	отсутствует	отсутствует	км	0,359	2867,00	2867,00	0,00	-	-
14716	7722 КЛ-1 кВ РП 17 - КР Коммунальные 54А, АВВБ3х4х185, 0,19км	-	-	-	Служба кабельных сетей	город Псков	-	-	-	1983	00401185	отсутствует	отсутствует	км	0,190	1298,00	1298,00	0,00	-	-
14717	7723 КЛ-1 кВ РП 17 - ТП 194 (конт.) Коммунальные 54 - Коммунальная 54А, АПВШ3х50+1х16, 2,037км	-	-	-	Служба кабельных сетей	город Псков	-	-	-	1983	00401186	отсутствует	отсутствует	км	2,037	15028,00	15028,00	0,00	-	-
14718	7724 КЛ-1 кВ РП 17 - КР Коммунальная 54 - КР Западная 8, АВВБ3х185, 0,41км	-	-	-	Служба кабельных сетей	город Псков	-	-	-	1983	00401187	отсутствует	отсутствует	км	0,410	4225,00	4225,00	0,00	-	-
14719	7725 КЛ-1 кВ ТП 329 - опора ВЛ на ул. Писловская, Сов. Армии, ТП 329 - КР Столовая, ТП 329 - Интернат, КНО - опора ВЛ -0,4 кВ, ТП 329 опора №25, №26 по ул. Советской Армии, ТП 329 - КР Советский домик 50А, перемычка между КР дома Советской Армии 50А, ТП 329 - ЦТП, ТП 329 - КР Котельная, уличное освещение у дома Советской	-	-	-	Служба кабельных сетей	город Псков	-	-	-	1993	00401188	отсутствует	отсутствует	км	1,764	14035,00	1932,00	12103,00	-	-

17194	6497ВЛ-0.4кВ № 2 от трансформаторной подстанции № 23, наружное освещение, 2А-35, 1,333 км, ТФ-20 - 216 шт., количество опор всего-42 шт., опоры ЖБ-25 шт., деревянных-17 шт., в том числе анкерных-11 шт., промежуточных-31 шт.	-	-	Служба ВЛ и НО	город Псков	-	-	1977	00403236	отсутствует	отсутствует	км	1,333	12365,00	12365,00	0,00	-	-	-
17205	6509 ВЛ 6 кВ ТП345 - ТП347, Северная, 3А-35, 1,000км, изоляторы ШФ-10 - 87шт, опоры - 15шт, в том числе промежуточных - 11шт, анкерных - 4шт	-	-	Служба ВЛ и НО	город Псков	-	-	1958	00403247	отсутствует	отсутствует	км	1	2039,00	2039,00	0,00	-	-	-
17213	6517 ВЛ 6 кВ ТП100 - ТП104, Северная, 3А-50, 0,005км, изоляторы ПС - 6шт, ШФ - 3шт, опоры - 1шт, в том числе промежуточных - 0шт, анкерных - 1шт	-	-	Служба ВЛ и НО	город Псков	-	-	1978	00403255	отсутствует	отсутствует	км	0,005	21,00	21,00	0,00	-	-	-
17236	6443 КП № 1 от трансформаторной подстанции № 65, 0,677 км, опоры уличного освещения 20 штук, опоры жб 20 штук, из них промежуточных-20 шт.	-	-	Служба ВЛ и НО	город Псков	-	-	1979	00403280	отсутствует	отсутствует	км	0,677	5273,00	3795,00	1478,00	-	-	-
17238	6546 ВЛ-0.4кВ № 2 от распределительного пункта № 13, наружное освещение, 4А-35, 0,483 км, ТФ-20 - 86 шт., количество опор всего-16 шт., опоры ЖБ-16 шт., в том числе анкерных-4 шт., промежуточных-12 шт., № 3, от распределительного пункта № 13, наружное освещение, 4А-35, 0,137 км, ТФ-20-27 шт., количество опор всего-4 шт., опор ЖБ-4 шт., в том числе анкерных-2 шт., промежуточных-2 шт.	-	-	Служба ВЛ и НО	город Псков	-	-	1978	00403282	отсутствует	отсутствует	км	0,550	4485,00	966,00	3519,00	-	-	-
17240	6548 ВЛ-0.4кВ № 1 от трансформаторной подстанции № 255, наружное освещение, 3А-35, 2,683 км, ТФ-20 - 397 шт., количество опор всего-78 шт., опоры ЖБ-63 шт., металлические-13 шт., деревянные-2 шт., в том числе анкерных-20 шт., промежуточных-58 шт.	-	-	Служба ВЛ и НО	город Псков	-	-	1996	00403284	отсутствует	отсутствует	км	2,675	24749,00	5175,00	19574,00	-	-	-
17241	6549 ВЛ-0.4кВ № 1 от распределительного пункта № 5, наружное освещение, 3А-25, 1,442 км, ТФ-20 - 301 шт., количество опор всего-59 шт., опоры ЖБ-59 шт., в том числе анкерных-4 шт., промежуточных 55 шт.	-	-	Служба ВЛ и НО	город Псков	-	-	1984	00403285	отсутствует	отсутствует	км	1,562	25076,00	5244,00	19832,00	-	-	-
17246	6554 ВЛ-0.4кВ № 1,2,3 от трансформаторной подстанции №602, 5 А-25, 1,4км, ТФ-20 - 202штук, всего опор 39штук, опоры ЖБ-36штук, опоры дерево-3штук, в том числе анкерные-10штук, промежуточные-29штук	-	-	Служба ВЛ и НО	город Псков	-	-	1978	00403290	отсутствует	отсутствует	км	1,400	1085,00	621,00	464,00	-	-	-
17247	6555 ВЛ-0.4кВ № 1 от трансформаторной подстанции № 78, 5 А-25, 0,32км, ТФ-20 - 87штук, всего опор 18штук, опоры ЖБ-16штук, в том числе анкерные-4штук, промежуточные-12штук	-	-	Служба ВЛ и НО	город Псков	-	-	1978	00403291	отсутствует	отсутствует	км	0,820	35808,00	7176,00	28632,00	-	-	-
17248	6556 ВЛ-0.4кВ № 2 от трансформаторной подстанции № 77, наружное освещение, 2А-35, 4,068 км, ТФ-20 - 571 шт., количество опор всего-113 шт., опоры ЖБ-96 шт., деревянных-27 шт., в том числе анкерных-51 шт., промежуточных-82 шт.	-	-	Служба ВЛ и НО	город Псков	-	-	1989	00403292	отсутствует	отсутствует	км	4,068	41916,00	5016,00	36900,00	-	-	-
17249	6557 ВЛ-0.4кВ № 1 от трансформаторной подстанции № 161, наружное освещение, 4А-35, 2,905 км, ТФ-20 - 422 шт., количество опор всего-83 шт., опоры ЖБ-83 шт., в том числе анкерных-9 шт., промежуточных-74 шт.	-	-	Служба ВЛ и НО	город Псков	-	-	1978	00403293	отсутствует	отсутствует	км	2,905	12806,00	2553,00	10253,00	-	-	-
17250	6558 ВЛ-0.4кВ № 1 от трансформаторной подстанции №98, 5 А-25, 0,14км, ТФ-20 - 27штук, всего опор 4штук, опоры ЖБ-4штук, в том числе анкерные-1штук, промежуточные-3штук	-	-	Служба ВЛ и НО	город Псков	-	-	1996	00403294	отсутствует	отсутствует	км	0,140	10778,00	2163,00	8615,00	-	-	-
17251	6559 ВЛ 0,4 кВ ул. Новаторов наружное освещение км, ТФ-20 - 0штук, всего опор-0штук	-	-	Служба ВЛ и НО	город Псков	-	-	0	00403295	отсутствует	отсутствует	км	0,010	55273,00	10971,00	44302,00	-	-	-
17252	6560ВЛ-0.4кВ № 1 от трансформаторной подстанции № 183, наружное освещение, 3А-25, 0,554 км, ТФ-20 - 76 шт., количество опор всего-14 шт., опоры ЖБ-14 шт., в том числе анкерных-6 шт., промежуточных-8 шт., № 2 от трансформаторной подстанции № 183, наружное освещение, 4А-35, 0,959 км, ТФ-20-127 шт., количество опор всего-24 шт., опоры ЖБ-24 шт., в том числе анкерных-10 шт., промежуточных-14 шт.	-	-	Служба ВЛ и НО	город Псков	-	-	1987	00403296	отсутствует	отсутствует	км	1,513	3338,00	414,00	2924,00	-	-	-
17254	6562 ВЛ-0.4кВ № 1 от трансформаторной подстанции № 305, наружное освещение, 2А-35, 0,404 км, ТФ-20 - 69 шт., количество опор всего-12 шт., опоры деревянные-12 шт., в том числе анкерных-4 шт., промежуточных-8 шт.	-	-	Служба ВЛ и НО	город Псков	-	-	1987	00403298	отсутствует	отсутствует	км	0,404	165,00	165,00	0,00	-	-	-
17255	6565 ВЛ-0.4кВ № 1 от трансформаторной подстанции №292, 5 А-35, 2,03км, ТФ-20 - 302штук, всего опор 50штук, опоры ЖБ-58штук, опоры дерево-1штук, в том числе анкерные-9штук, промежуточные-50штук	-	-	Служба ВЛ и НО	город Псков	-	-	1972	00403299	отсутствует	отсутствует	км	2,030	835,00	483,00	352,00	-	-	-
17257	6567 КП-0.4кВ № 1 от трансформаторной подстанции № 179, наружное освещение, 0,155 км, количество опор всего-5 шт., опоры ЖБ-5 шт., в том числе промежуточных-5 шт.	-	-	Служба ВЛ и НО	город Псков	-	-	1994	00403301	отсутствует	отсутствует	км	0,432	5325,00	1035,00	4290,00	-	-	-
17259	6569 ВЛ-0.4кВ № 2 от трансформаторной подстанции №284, 5 А-25, 0,245км, ТФ-20 - 47штук, всего опор 8штук, опоры ЖБ-8штук, в том числе анкерные-1штук, промежуточные-7штук	-	-	Служба ВЛ и НО	город Псков	-	-	1967	00403303	отсутствует	отсутствует	км	0,245	19454,52	4038,00	15416,52	-	-	-
17261	6571 ВЛ-0.4кВ № 2 от трансформаторной подстанции №362, 5 А-50, 1,48км, ТФ-20 - 192штук, всего опор 37штук, опоры ЖБ-30штук, опоры дерево-7штук, в том числе анкерные-7штук, промежуточные-30штук	-	-	Служба ВЛ и НО	город Псков	-	-	1973	00403305	отсутствует	отсутствует	км	1,480	4259,00	4209,00	50,00	-	-	-
17262	6572 ВЛ-0.4кВ № 3 от трансформаторной подстанции №364, 5 А-35, 3,1км, ТФ-20 - 402штук, всего опор 79штук, опоры ЖБ-49штук, опоры дерево-30штук, в том числе анкерные-10штук, промежуточные-80штук	-	-	Служба ВЛ и НО	город Псков	-	-	1973	00403306	отсутствует	отсутствует	км	3,100	461,00	461,00	0,00	-	-	-
17263	6573 ВЛ-0.4кВ № 1 от трансформаторной подстанции №357, 5 А-35, 1,12км, ТФ-20 - 152штук, всего опор 29штук, опоры ЖБ-9штук, опоры дерево-20штук, в том числе анкерные-9штук, промежуточные-20штук	-	-	Служба ВЛ и НО	город Псков	-	-	1970	00403307	отсутствует	отсутствует	км	1,120	1324,00	1311,00	13,00	-	-	-
17264	6574 ВЛ-0.4кВ № 1 от трансформаторной подстанции №364, 5 А-50, 0,28км, ТФ-20 - 42штук, всего опор 7штук, опоры ЖБ-7штук, в том числе анкерные-1штук, промежуточные-6штук	-	-	Служба ВЛ и НО	город Псков	-	-	1973	00403308	отсутствует	отсутствует	км	0,280	2013,00	2001,00	12,00	-	-	-
17266	6576 ВЛ-0.4кВ от переключательного пункта № 4, 5 А-35, 2,52км, ТФ-20 - 327штук, всего опор 64штук, опоры ЖБ-36штук, опоры дерево-28штук, в том числе анкерные-14штук, промежуточные-50штук	-	-	Служба ВЛ и НО	город Псков	-	-	1978	00403310	отсутствует	отсутствует	км	2,520	51414,00	10853,00	40561,00	-	-	-
17268	6578 ВЛ-0.4кВ уличное освещение больницы, км, ТФ-20 - 0штук, всего опор-0штук	-	-	Служба ВЛ и НО	город Псков	-	-	2001	00403312	отсутствует	отсутствует	км	0,010	44230,00	14145,00	30085,00	-	-	-
17269	6579 ВЛ-0.4кВ № 1 от трансформаторной подстанции № 614, наружное освещение, 4А-35, 0,49 км, ТФ-20 - 74 шт., количество опор всего-14 шт., опоры ЖБ-14 шт., в том числе анкерных-2 шт., промежуточных-12 шт.	-	-	Служба ВЛ и НО	город Псков	-	-	1993	00403313	отсутствует	отсутствует	км	0,490	1746,00	207,00	1539,00	-	-	-
17270	6580 ВЛ-0.4кВ № 1 от трансформаторной подстанции № 187, наружное освещение, 4А-35, 1,781 км, ТФ-20 - 216 шт., количество опор всего-94 шт., опоры ЖБ-54 шт., в том числе анкерных-6 шт., промежуточных-48 шт.	-	-	Служба ВЛ и НО	город Псков	-	-	1982	00403314	отсутствует	отсутствует	км	1,781	1941,00	207,00	1734,00	-	-	-
17271	6581 ВЛ-0.4кВ № 1 от распределительного пункта № 12, наружное освещение, 4А-25, 0,507 км, ТФ-20 - 92 шт., количество опор всего-23 шт., опоры ЖБ-23 шт., в том числе анкерных-6 шт., промежуточных-16 шт., № 2 от распределительного пункта № 12, наружное освещение, 4А-25, 0,355 км, ТФ-20-64 шт., количество опор всего-16 шт., опоры ЖБ-16 шт., в том числе анкерных-3 шт., промежуточных-13 шт.	-	-	Служба ВЛ и НО	город Псков	-	-	1975	00403315	отсутствует	отсутствует	км	0,752	9522,00	5382,00	4140,00	-	-	-
17272	6582ВЛ-0.4кВ № 3 от трансформаторной подстанции № 134, наружное освещение, 4А-35, 0,53 км, ТФ-20 - 76 шт., количество опор всего-15 шт., опоры ЖБ-13 шт., металлические-2 шт., в том числе анкерных-6 шт., промежуточных-9 шт.	-	-	Служба ВЛ и НО	город Псков	-	-	1978	00403316	отсутствует	отсутствует	км	0,530	22043,00	5175,00	16868,00	-	-	-
17273	6584 ВЛ-0.4кВ от трансформаторной подстанции №642, 5 А-35, 3,25км, ТФ-20 - 882штук, всего опор 175штук, опоры ЖБ-159штук, опоры дерево-38штук, в том числе анкерные-26штук, промежуточные-149штук	-	-	Служба ВЛ и НО	город Псков	-	-	2001	00403317	отсутствует	отсутствует	км	3,250	8275,00	1587,00	6688,00	-	-	-
17275	6586 ВЛ-0.4кВ от трансформаторной подстанции №293, 5 А-35, 0,15км, ТФ-20 - 22штук, всего опор 3штук, опоры ЖБ-3штук, в том числе анкерные-1штук, промежуточные-2штук	-	-	Служба ВЛ и НО	город Псков	-	-	2001	00403319	отсутствует	отсутствует	км	0,150	1995,00	552,00	1443,00	-	-	-
17276	6587 ВЛ-0.4кВ от трансформаторной подстанции №299, 5 А-35, 3,85км, ТФ-20 - 337штук, всего опор 68штук, опоры ЖБ-38штук, опоры	-	-	Служба ВЛ и НО	город Псков	-	-	2001	00403320	отсутствует	отсутствует	км	3,850	139184,35	5067,00	134117,35	-	-	-

Генеральный директор

_____ (подпись) **Тимофеев А.А.**
(расшифровка подписи)

Заместитель Генерального директора
по финансам-главный бухгалтер
(председатель рабочей комиссии)

_____ (подпись) **Исаева Е.Г.**
(расшифровка подписи)

Члены рабочей комиссии:

Начальник отдела корпоративных отношений
(заместитель председателя рабочей комиссии)

_____ (подпись) **Григорьева О.В.**
(расшифровка подписи)

Первый заместитель Генерального директора -
главный инженер

_____ (подпись) **Кузьмин А.А.**
(расшифровка подписи)

Заместитель Генерального директора по экономике

_____ (подпись) **Якутович В.В.**
(расшифровка подписи)

Заместитель генерального директора по подготовке
производства и коммерческим вопросам

_____ (подпись) **Добрыдень В.А.**
(расшифровка подписи)

Начальник департамента управления персоналом

_____ (подпись) **Григорьева С.Н.**
(расшифровка подписи)

14 сентября 2007 года

Выписка верна, подлинник находится в Псковском филиале ПАО "МРСК Северо - Запада"

Начальник управления правового обеспечения и управления собственностью



И.Л. Нестерчук

15.01.2021

60 А А 0930355

ДОВЕРЕННОСТЬ

Город Псков, Псковская область, двадцать седьмого декабря две тысячи двадцать первого года.

Публичное акционерное общество "Россети Северо-Запад", (далее - Общество, ПАО "Россети Северо-Запад", зарегистрированное в Едином государственном реестре юридических лиц Межрайонной инспекцией Федеральной налоговой службы России №15 по Санкт-Петербургу 23 декабря 2004 года, идентификационный номер налогоплательщика (ИНН юридического лица): 7802312751, основной государственный регистрационный номер (ОГРН): 1047855175785, код причины постановки на учет (КПП): 781001001, место нахождения юридического лица: 196247, город Санкт-Петербург, площадь Конституции, дом 3, литер А, пом. 16Н, в лице **Михайлова Александра Валерьевича**, 22 января 1980 года рождения, место рождения: г. Ленинград, гражданство: Российской Федерации, пол: мужской, паспорт 40 17 949994, выданный ГУ МВД России по г. Санкт-Петербургу и Ленинградской области 17 января 2018 года, код подразделения 102-016, зарегистрированного по адресу: город Санкт-Петербург, Приморский район, Комендантский проспект, дом 35, корпус 2, квартира 34, действующего на основании доверенности, удостоверенной Шаяхметовым Дамиром Фаритовичем, временно исполняющим обязанности нотариуса нотариального округа Санкт-Петербург Оболенцевой Ольги Вячеславовны 30 ноября 2021 года по реестру №78/342-н/78-2021-5-192, настоящей доверенностью в порядке передоверия уполномочивает

гр. **Бармашова Антона Викторовича**, 12 января 1985 года рождения, место рождения: гор. Ленинград, гражданство: Российской Федерации, пол: мужской, паспорт 40 05 531969, выданный 4 отделом милиции Фрунзенского района Санкт-Петербурга 02 марта 2005 года, код подразделения 782-004, зарегистрированного по адресу: город Санкт-Петербург, улица Будапештская, дом 27, корпус 2, квартира 81,

гр. **Окуневич Ксению Борисовну**, 26 июля 1984 года рождения, место рождения: гор. Ленинград, гражданство: Российской Федерации, пол: женский, паспорт 40 05 837609, выданный 41 отделом милиции Фрунзенского района Санкт-Петербурга 21 апреля 2006 года, код подразделения 782-041, зарегистрированную по адресу: город Санкт-Петербург, поселок Шушары, Пушкинский район, улица Валдайская, дом 6, корпус 2, строение 1, квартира 518,

гр. **Федорову Наталию Вячеславовну**, 01 апреля 1975 года рождения, место рождения: гор. Ленинград, гражданство: Российской Федерации, пол: женский, паспорт 40 20 627132, выданный ГУ МВД России по г. Санкт-Петербургу и Ленинградской области 14 июля 2020 года, код подразделения 780-008, зарегистрированную по адресу: город Санкт-Петербург, Выборгский район, проспект Художников, дом 30, корпус 1, строение 393,

гр. **Кузьмина Дмитрия Сергеевича**, 06 февраля 1978 года рождения, место рождения: пос. им. Морозова Всеволожского р-на Ленинградской области, гражданство: Российской Федерации, пол: мужской, паспорт 41 02 793930, выданный Морозовским отделением милиции Всеволожского района Ленинградской области 15 ноября 2002 года, код подразделения 473-007, зарегистрированного по адресу: Ленинградская область, Всеволожский район, город Всеволожск, улица Преображенского, дом 78А,

гр. **Тангаева Василия Васильевича**, 07 июня 1992 года рождения, место рождения: гор. Санкт-Петербург, гражданство: Российской Федерации, пол: мужской, паспорт 40 12 619345, выданный ТП №65 отдела УФМС России по Санкт-Петербургу и

Ленинградской области в Приморском районе гор. Санкт-Петербург, 07 сентября 2012 года, код подразделения 780-065, зарегистрированного по адресу: го. Санкт-Петербург, улица Сестрорецкая, дом 2, квартира 6,

гр. Голованову Дарью Сергеевну, 17 марта 1999 года рождения, место рождения: пос. Никель Печенгский р-на Мурманская обл., гражданство: Российской Федерации, пол: женский, паспорт 40 19 324566, выданный ГУ МВД России по г. Санкт-Петербургу и Ленинградской области 02 мая 2019 года, код подразделения 780-039, зарегистрированную по адресу: город Санкт-Петербург, поселок Парголово, проезд Толубеевский, дом 26, корпус 1, строение 1, квартира 331,

в рамках исполнения договора подряда № 730/756/20 от 29.12.2020 года совершать от имени и в интересах Общества следующие действия:

1. Представлять интересы Общества по вопросам деятельности Филиала во всех государственных, общественных, коммерческих и некоммерческих организациях, предприятиях, учреждениях, органах государственной власти, в том числе: правоохранительных, антимонопольных, таможенных и иных органах, осуществляющих контрольные и надзорные функции (включая Федеральную службу по экологическому, технологическому и атомному надзору (Ростехнадзор)), в органах местного самоуправления, в отношениях с физическими (в т.ч. гражданами-индивидуальными предпринимателями) и юридическими лицами, в том числе проводить переговоры, вести переписку, подавать и получать все необходимые документы по вопросам, связанным с осуществлением деятельности Филиала.

2. Представлять интересы Общества в Федеральной службе государственной регистрации, кадастра и картографии и её территориальных органах и подведомственных организациях, в иных (не зависимо от организационно правовых форм), организациях и учреждениях, перед юридическими лицами независимо от их организационно правовых форм, перед физическими лицами (в т.ч. индивидуальными предпринимателями) по вопросам оформления (переоформления) прав на землю, межевания земельных участков, согласования местоположения границ земельных участков, объектов землеустройства, кадастрового и технического учета (инвентаризации) объектов недвижимости и объектов землеустройства (в том числе (но не ограничиваясь) по вопросам постановки на кадастровый учет и снятия с кадастрового учета объекта недвижимости и объектов землеустройства, а также кадастрового учета изменений объекта недвижимости и объектов землеустройства, в связи с изменением его уникальных характеристик или любых сведений об объекте недвижимости и объекте землеустройства, получения сведений, внесенных в государственный кадастр недвижимости), государственной регистрации прав (перехода или прекращения прав) на недвижимое имущество и договоров (сделок) с ним, ограничений (обременений) прав на недвижимое имущество и объектов землеустройства для чего подписывать (утверждать) и подавать любые заявления (в том числе, но не ограничиваясь, заявления о государственной регистрации права (перехода или прекращения прав) на недвижимое имущество и договоров (сделок) с ним, ограничений (обременений) прав на недвижимое имущество (о снятии ограничений (обременений) прав), заявления о постановке на учет объектов недвижимости и объектов землеустройства, об учете изменений объектов недвижимости и объектов землеустройства, об учете частей объектов недвижимости и объектов землеустройства, об учете адреса правообладателя объекта недвижимости и объектов землеустройства, о снятии с учета зданий, сооружений, помещений, объектов незавершенного строительства), подавать иные необходимые документы (в том числе, но, не ограничиваясь, документы, необходимые для кадастрового учета), собирать и предоставлять различного рода справки и документы, осуществлять необходимые платежи и сборы, получать все документы (в том числе правоустанавливающие), связанные с выполнением данного полномочия (в том числе, но не ограничиваясь, выписку из единого государственного реестра недвижимости (ЕГРН), закладную и иные документы). Оформлять от имени Общества ЭП и осуществлять подписание ею необходимых документов, указанных в данном пункте настоящей доверенности.

3. Представлять, получать и подписывать все документы, необходимость представления, получения или подписания которых возникает при реализации полномочий, перечисленных в настоящей доверенности, а также совершать все юридические и фактические действия, необходимость совершения которых возникает при осуществлении указанных полномочий.

Доверенность выдана сроком по двадцать восьмое февраля две тысячи двадцать третьего года, с запретом на передоверие полномочий по настоящей доверенности другим лицам.

Смысл и значение доверенности, ее юридические последствия, а также содержание статей 185-189 Гражданского кодекса Российской Федерации мне разъяснены и соответствуют моим намерениям.

Содержание настоящей доверенности доверителю зачитано вслух.

Я, Михайлов Александр Валерьевич, как представитель участника сделки, понимаю разъяснения нотариуса о правовых последствиях совершаемой сделки. Условия сделки соответствуют моим действительным намерениям.

Информация, установленная нотариусом с моих слов, внесена в текст сделки (доверенности) верно.

[Handwritten signature]

Михайлов Александр Валерьевич

Российская Федерация

Город Псков, Псковская область

Двадцать седьмого декабря две тысячи двадцать первого года

Настоящая доверенность удостоверена мной, Семеновой Надеждой Алексеевной, нотариусом нотариального округа города Пскова и Псковского района Псковской области.

Содержание доверенности соответствует волеизъявлению заявителя.

Доверенность подписана в моем присутствии.

Личность заявителя установлена, дееспособность проверена.

Правоспособность юридического лица и полномочия его представителя проверены.

Зарегистрировано в реестре: № 60/33-н/60-2021-8-430.

Уплачено за совершение нотариального действия: 3100 руб. 00 коп.

Нотариальное действие совершено вне помещения нотариальной конторы: Псковская область, город Псков, улица Советская, дом 47-а.

[Handwritten signature]

Н.А.Семенова



31.145.301

Копия документа "Зарос"



Итого в настоящем документе
прошнуровано, пронумеровано
и скреплено печатью два
лист 01
Нотариус: 

Решением Общего собрания акционеров
ОАО «МРСК Северо-Запада» - Правления ОАО РАО «ЕЭС России»
(протокол от 25 декабря 2007 г. №1795пр/5)

Решением Общего собрания акционеров
ОАО «Вологдаэнерго»
от 20 декабря 2007 г. (протокол № 3)

Решением Общего собрания акционеров
ОАО «Карелэнерго» - Правления ОАО РАО «ЕЭС России»
(протокол от 25 декабря 2007 г. №1795пр/1)

Решением Общего собрания акционеров
ОАО «Новгородэнерго»
от 17 декабря 2007 г. (протокол № 2)

Решением Общего собрания акционеров
ОАО «Архэнерго»
от 17 декабря 2007 г. (протокол № 2)

Решением Общего собрания акционеров
ОАО «АЭК «Комиэнерго»
от 20 декабря 2007 г. (протокол № 24)

Решением Общего собрания акционеров
ОАО «Колэнерго»
от 17 декабря 2007 г. (протокол № 21)

Решением Общего собрания акционеров
ОАО «Псковэнерго»
от 17 декабря 2007 г. (протокол № 20)

ДОГОВОР О ПРИСОЕДИНЕНИИ

ОАО «Архэнерго», ОАО «Вологдаэнерго», ОАО «АЭК «Комиэнерго», ОАО «Карелэнерго», ОАО «Колэнерго», ОАО «Новгородэнерго», ОАО «Псковэнерго» к ОАО «МРСК Северо-Запада»

г. Санкт-Петербург

« 29 » октября 2007 г.

Открытое акционерное общество «Межрегиональная распределительная сетевая компания Северо-Запада» (ОГРН 1047855175785, место нахождения: Россия, 188350, Ленинградская область, город Гатчина, ул. Соборная, дом 31), в лице Генерального директора Пинхасика Вениамина Шмуиловича, действующего на основании Устава, именуемое далее «Присоединяющее общество», и

Открытое акционерное общество энергетики и электрификации «Архэнерго» (ОГРН 1022900531213, место нахождения: Российская Федерация, г. Архангельск, ул. Свободы, дом 3), в лице исполнительного директора ОАО «Архэнерго» Федорова Игоря Геннадьевича, действующего на основании доверенности № ЕИО 1/27 от 25.10.2007,

Открытое акционерное общество энергетики и электрификации «Вологдаэнерго» (ОГРН 1023500884483, место нахождения: Российская Федерация, Вологодская область, г. Вологда, Пречистенская набережная, д. 68), в лице Заместителя Генерального директора – исполнительного директора ОАО «Вологдаэнерго» Климанова Александра Николаевича, действующего на основании доверенности № ЕИО 7/1 от 25.10.2007,

Открытое акционерное общество «Акционерная энергетическая компания «Комизэнерго» (ОГРН 1021100511464, место нахождения: Российская Федерация, Республика Коми, г. Сыктывкар, ул. Интернациональная, дом 94), в лице Первого Заместителя Генерального директора – главного инженера ОАО «АЭК «Комизэнерго» Финка Виктора Викторовича, действующего на основании доверенности № ЕИО 6/1 от 25.10.2007,

Открытое акционерное общество энергетики и электрификации «Карелэнерго» (ОГРН 1021000511014, место нахождения: Российская Федерация, Республика Карелия, г. Петрозаводск, ул. Кирова, дом 45), в лице исполнительного директора ОАО «Карелэнерго» Ашкинезера Ефима Наумовича, действующего на основании доверенности № ЕИО 2/14 от 25.10.2007,

Открытое акционерное общество энергетики и электрификации «Колэнерго» (ОГРН 1025100588017, место нахождения: п. Мурмаши, Мурманской области, ул. Кирова, 2), в лице Заместителя Генерального директора по стратегическому управлению ОАО «МРСК Северо-Запада» Михалькова Александра Владимировича, действующего на основании доверенности № ЕИО 3/30 от 25.10.2007,

Открытое акционерное общество энергетики и электрификации «Новгородэнерго» (ОГРН 1025300784585, место нахождения: Российская Федерация, г. Великий Новгород, ул. Большая Санкт - Петербургская, д. 3), в лице Заместителя Генерального директора ОАО «МРСК Северо-Запада» - исполнительного директора ОАО «Новгородэнерго» Чистякова Владимира Владимировича, действующего на основании доверенности № ЕИО 5/2 от 25.10.2007,

Открытое акционерное общество энергетики и электрификации «Псковэнерго» (ОГРН 1026000958400, место нахождения: Российская Федерация, г. Псков, ул. Советская, д. 47-а), в лице Заместителя Генерального директора ОАО «МРСК Северо-Запада» - исполнительного директора ОАО «Псковэнерго» Тимофеева Александра Алексеевича, действующего на основании доверенности № ЕИО 4/2 от 25.10.2007,

именуемые далее «Присоединяемые общества», а по отдельности в соответствующем контексте «Присоединяемое общество» или «соответствующее Присоединяемое общество» или «каждое Присоединяемое общество»,

при этом все вместе именуемые «Стороны» или «Реорганизуемые общества», а каждое в отдельности «Сторона» или «Реорганизуемое общество», и при этом каждое общество, являющееся участником настоящего договора о присоединении, является самостоятельной Стороной,

заключили настоящий договор о присоединении (далее – «Договор», «настоящий Договор») о нижеследующем:

1. ПРЕДМЕТ ДОГОВОРА

1.1. Стороны, все вместе и каждая Сторона в отдельности, обязуются осуществить реорганизацию в форме присоединения Присоединяемых обществ к Присоединяющему обществу, в том числе конвертацию акций каждого из Присоединяемых обществ в акции Присоединяющего общества, в порядке и на условиях, определенных Договором.

1.2. Стороны обязуются совместно осуществлять все предусмотренные законодательством Российской Федерации, а также учредительными документами действия и процедуры, необходимые для осуществления реорганизации в форме присоединения.

1.3. Реорганизация считается осуществленной в отношении соответствующего Присоединяемого общества в момент внесения в Единый государственный реестр юридических лиц записи о прекращении деятельности такого Присоединяемого общества.

1.4. Реорганизация считается осуществленной в отношении Присоединяющего общества в момент внесения в Единый государственный реестр юридических лиц записи о прекращении деятельности последнего из Присоединяемых обществ, в отношении которых действует настоящий Договор.

2. ПРАВА И ОБЯЗАННОСТИ СТОРОН

2.1. Стороны обязуются приложить все необходимые усилия и осуществить все предусмотренные законодательством Российской Федерации действия для проведения процедуры присоединения в точном соответствии с требованиями законодательства Российской Федерации и для ее завершения в максимально короткие сроки.

2.2. Не позднее 30 (Тридцати) дней с даты принятия решения о реорганизации в форме присоединения последним из Реорганизуемых обществ каждая из Сторон уведомляет своих кредиторов о принятии решения о реорганизации путем направления сообщений заказным письмом и публикует сообщение о реорганизации в печатном издании, предназначенном для публикации данных о государственной регистрации юридических лиц – журнале «Вестник государственной регистрации». Кредиторы соответствующего Реорганизуемого общества в течение 30 (Тридцати) дней с даты опубликования сообщения о принятом решении или в течение 30 (Тридцати) дней с даты направления им уведомлений вправе письменно потребовать от соответствующего Реорганизуемого общества прекращения или досрочного исполнения соответствующих обязательств и возмещения им убытков. На основании полученных от кредиторов требований каждое из Реорганизуемых обществ составляет реестр удовлетворенных и подлежащих удовлетворению требований кредиторов.

2.3. Каждое Реорганизуемое общество уведомляет в письменной форме своих работников о реорганизации в соответствии с Трудовым кодексом

Российской Федерации. Каждому работнику должно быть направлено или вручено под роспись уведомление об изменении условий труда в связи с реорганизацией соответствующего Реорганизуемого общества в форме присоединения.

2.4. Стороны обязуются в порядке, определенном настоящим Договором, осуществить конвертацию акций каждого из Присоединяемых обществ в акции Присоединяющего общества.

2.5. Каждое Реорганизуемое общество обязуется уведомить регистратора, осуществляющего ведение реестра владельцев ценных бумаг такого Реорганизуемого общества, в порядке, определенном нормативно-правовыми актами Российской Федерации, в следующие сроки о следующих обстоятельствах:

– Каждое из Присоединяемых обществ обязано сообщить регистратору, осуществляющему ведение реестра владельцев ценных бумаг такого Присоединяемого общества, о факте подачи документов для целей внесения в Единый государственный реестр юридических лиц записи о прекращении своей деятельности, в день подачи документов в орган, осуществляющий государственную регистрацию юридических лиц.

– Присоединяющее общество обязано сообщать регистратору, осуществляющему ведение реестра владельцев ценных бумаг Присоединяющего общества, о внесении записей о прекращении деятельности Присоединяемых обществ. Такое сообщение должно быть сделано в отношении каждого из Присоединяемых обществ, в день внесения в Единый государственный реестр юридических лиц соответствующей записи о прекращении деятельности соответствующего Присоединяемого общества.

2.6. Присоединяющее общество обязуется:

2.6.1. совершить необходимые действия по своевременному предоставлению в Федеральную службу по финансовым рынкам документов для государственной регистрации дополнительных выпусков ценных бумаг Присоединяющего общества и отчетов об итогах дополнительных выпусков ценных бумаг Присоединяющего общества, размещаемых путем конвертации в них акций Присоединяемых обществ;

2.6.2. внести изменения в Устав Присоединяющего общества в соответствии со статьей 5 настоящего Договора;

2.6.3. согласовать с Федеральной антимонопольной службой реорганизацию, предусмотренную настоящим Договором, в порядке, установленном законодательными актами Российской Федерации и нормативными актами Федеральной антимонопольной службы.

Общее собрание акционеров Присоединяющего общества вправе также принимать решения по иным вопросам, связанным с реорганизацией Присоединяющего общества, в том числе:

2.7.1. об определении количества, номинальной стоимости, категории (типа) объявленных акций Присоединяющего общества и прав, предоставляемых этими акциями (в части увеличения количества объявленных акций, необходимых для увеличения уставного капитала Присоединяющего общества путем размещения дополнительных акций для целей конвертации в них акций Присоединяемых обществ);

2.7.2. о внесении изменений в устав Присоединяющего общества (в части увеличения количества объявленных акций, в части правопреемства по правам и обязанностям Присоединяемых обществ);

2.7.3. об увеличении уставного капитала Присоединяющего общества путем размещения дополнительных акций для целей конвертации в них акций Присоединяемых обществ.

3. ПОРЯДОК КОНВЕРТАЦИИ АКЦИЙ ПРИСОЕДИНЯЕМЫХ ОБЩЕСТВ В АКЦИИ ПРИСОЕДИНЯЮЩЕГО ОБЩЕСТВА. УСТАВНЫЙ КАПИТАЛ ПРИСОЕДИНЯЮЩЕГО ОБЩЕСТВА

3.1. Все принадлежащие акционерам Присоединяемых обществ акции (в том числе акционерам, голосовавшим против принятия решения о реорганизации либо не принимавшим участие в голосовании по данному вопросу и не предъявившим свои ценные бумаги к выкупу) подлежат конвертации в дополнительные акции Присоединяющего общества в порядке и на условиях, предусмотренных настоящим разделом Договора.

3.2. Все акции Присоединяемых обществ (обыкновенные и привилегированные) конвертируются в дополнительные обыкновенные акции Присоединяющего общества.

3.3. Дополнительные обыкновенные акции Присоединяющего общества должны предоставлять акционерам следующие права:

3.3.1. участвовать лично или через представителей в общем собрании акционеров общества с правом голоса по всем вопросам его компетенции;

3.3.2. вносить предложения в повестку дня общего собрания в порядке, предусмотренном действующим законодательством Российской Федерации и Уставом общества;

3.3.3. получать информацию о деятельности общества и знакомиться с документами общества в соответствии со статьей 91 Федерального закона «Об акционерных обществах», иными нормативными правовыми актами и Уставом общества;

3.3.4. получать дивиденды, объявленные обществом;

3.3.5. преимущественного приобретения размещаемых посредством подписки дополнительных акций и эмиссионных ценных бумаг, конвертируемых в акции, в количестве, пропорциональном количеству принадлежащих им обыкновенных акций, в случаях, предусмотренных законодательством Российской Федерации;

3.3.6. в случае ликвидации общества получать часть его имущества;

3.3.7. осуществлять иные права, предусмотренные законодательством Российской Федерации и уставом общества.

3.4. Определить следующие коэффициенты конвертации акций Присоединяемых обществ в акции Присоединяющего общества:

В 1 (Одну) дополнительную обыкновенную акцию Присоединяющего общества номинальной стоимостью 10 (Десять) копеек конвертируется:

18 521/95 911 обыкновенной акции ОАО «Архэнерго» номинальной стоимостью 1 (Один) рубль;
18 521/87 835 привилегированной акции типа А ОАО «Архэнерго» номинальной стоимостью 1 (Один) рубль;
18 521/24 932 387 обыкновенной акции ОАО «Вологдаэнерго» номинальной стоимостью 90 (Девяносто) рублей;
18 521/57 033 обыкновенной акции ОАО «АЭК «Комизэнерго» номинальной стоимостью 1 (Один) рубль;
18 521/52 231 привилегированной акции ОАО «АЭК «Комизэнерго» номинальной стоимостью 1 (Один) рубль;
18 521/268 758 обыкновенной акции ОАО «Жарелэнерго» номинальной стоимостью 50 (Пятьдесят) копеек;
18 521/394 400 обыкновенной акции ОАО «Колэнерго» номинальной стоимостью 1 (Один) рубль;
18 521/361 192 привилегированной акции типа А ОАО «Колэнерго» номинальной стоимостью 1 (Один) рубль;
18 521/874 757 обыкновенной акции ОАО «Новгородэнерго» номинальной стоимостью 50 (Пятьдесят) копеек;
18 521/801 102 привилегированной акции типа А ОАО «Новгородэнерго» номинальной стоимостью 50 (Пятьдесят) копеек;
18 521/2 176 473 обыкновенной акции ОАО «Псковэнерго» номинальной стоимостью 1 (Один) рубль.

Если при расчете количества акций Присоединяющего общества, которое должен получить акционер Присоединяемого общества в результате конвертации, у какого-либо акционера расчётное число акций будет являться дробным, то дробная часть такого числа акций подлежит округлению по следующим правилам:

– при значении знака, следующего непосредственно после запятой, от 5 до 9 к целому числу прибавляется единица, а числа, следующие после запятой, не учитываются;

– при значении знака, следующего непосредственно после запятой, от 1 до 4 в расчет принимается лишь целое число, а числа, следующие после запятой, не учитываются;

– если в результате округления какому-либо акционеру не будет причитаться ни одной акции, то такой акционер получает одну обыкновенную акцию Присоединяющего общества.

3.5 При присоединении погашаются:

3.5.1. Собственные акции, принадлежащие Присоединяемым обществам, в том числе акции, выкупленные у акционеров Присоединяемых обществ в соответствии со статьей 75 Федерального закона «Об акционерных обществах», не реализованные до момента конвертации в соответствии с пунктом 6 статьи 76 Федерального закона «Об акционерных обществах»;

3.5.2. Акции Присоединяемых обществ, принадлежащие Присоединяющему обществу.

3.5.3. Принадлежащие Присоединяемым обществам акции Присоединяющего общества.

3.6. Акции Присоединяемого общества признаются конвертированными в акции Присоединяющего общества в момент внесения в Единый государственный реестр юридических лиц записи о прекращении деятельности соответствующего Присоединяемого общества, на основании данных реестра акционеров Присоединяемого общества на указанную дату.

3.7. Акции Присоединяемых обществ, подлежащие конвертации, а также акции, указанные в п.3.5. настоящего Договора, погашаются при осуществлении конвертации (вне зависимости от того, подлежали ли они по условиям настоящего Договора конвертации или нет).

Во избежание сомнений, акции Присоединяемых обществ, выкупленные у акционеров в соответствии со статьей 75 Федерального закона «Об акционерных обществах» и реализованные до момента конвертации новым владельцам в соответствии с пунктом 6 статьи 76 Федерального закона «Об акционерных обществах», подлежат конвертации на условиях настоящего Договора.

3.8. Акции Реорганизуемых обществ, право собственности на которые перешло к новым владельцам после принятия решения о реорганизации соответствующего Реорганизуемого общества, предоставляют новым владельцам тот же объем прав, что и акционерам, проголосовавшим за принятие решения о реорганизации.

3.9. Уставный капитал Присоединяющего общества в процессе присоединения может быть увеличен на сумму, превышающую сумму уставных капиталов Присоединяемых обществ.

3.10. Уставный капитал Присоединяющего общества в процессе присоединения формируется за счет уставных капиталов и за счет иных собственных средств (в том числе за счет добавочного капитала и нераспределенной прибыли) Присоединяемых обществ, Общими собраниями которых принято решение о реорганизации.

4. ПРАВОПРЕЕМСТВО

4.1. В результате реорганизации Сторон Присоединяющее общество становится правопреемником Присоединяемых обществ по всем правам и обязанностям в соответствии с передаточными актами.

4.2. Оценка передаваемого имущества, отражаемого в передаточных актах Присоединяемых обществ, производится по остаточной стоимости, определяемой по данным бухгалтерского учета.

4.3. Реорганизация соответствующего Присоединяемого общества считается завершённой в момент внесения в Единый государственный реестр юридических лиц записи о прекращении деятельности такого Присоединяемого общества. Реорганизация Присоединяющего общества в форме присоединения считается завершённой с момента внесения в Единый государственный реестр юридических лиц записи о прекращении деятельности последнего из Присоединяемых обществ, в отношении которых действует настоящий Договор.

4.4. Если права и/или обязанности любого Присоединяемого общества изменятся в период с даты, на которую составлен передаточный акт,

утверждаемый общим собранием акционеров такого Присоединяемого общества, до даты завершения реорганизации такого Присоединяемого общества, такие изменившиеся права и/или обязанности считаются переданными Присоединяющему обществу в измененном виде в момент прекращения деятельности соответствующего Присоединяемого общества.

5. ИЗМЕНЕНИЯ В УСТАВЕ ПРИСОЕДИНЯЮЩЕГО ОБЩЕСТВА

5.1. До момента представления Присоединяющим обществом в Федеральную службу по финансовым рынкам документов для государственной регистрации дополнительных выпусков акций Присоединяющего общества, размещаемых путем конвертации в них акций Присоединяемых обществ, в устав Присоединяющего общества, при необходимости, должны быть внесены изменения относительно количества, категории (типа) объявленных акций Присоединяющего общества и прав, предоставляемых этими акциями.

5.2. После завершения реорганизации Присоединяющего общества и регистрации отчетов об итогах дополнительных выпусков акций Присоединяющего общества в устав Присоединяющего общества должны быть внесены изменения:

- связанные с увеличением уставного капитала Присоединяющего общества, увеличением количества размещенных акций и уменьшением количества объявленных акций;
- о правопреемстве по правам и обязательствам Присоединяемых обществ с момента присоединения каждого из Присоединяемых обществ к Присоединяющему обществу.

6. ДЕЙСТВИЕ ДОГОВОРА

6.1. Настоящий Договор заключен в дату, указанную в преамбуле настоящего Договора, и вступает в силу с момента его заключения.

6.2. Настоящий Договор действует только в отношении подписавших его Сторон. В случае если какое-либо из лиц, указанных в преамбуле настоящего Договора в качестве Присоединяемого общества, не подпишет настоящий Договор до даты, указанной в преамбуле настоящего Договора, настоящий Договор не будет затрагивать права и обязанности такого лица, при этом настоящий Договор не будет действовать исключительно в отношении такого лица, что не будет влиять на действие Договора в целом и в отношении всех и каждого из остальных лиц, подписавших его, и Договор будет считаться заключенным всеми Сторонами, подписавшими его, и действующим в отношении всех Сторон, подписавших его.

6.3. Договор прекращает свое действие в отношении всех Сторон в следующих случаях:

- в случае непринятия общим собранием акционеров Присоединяющего общества решения о его реорганизации в форме присоединения;
- в случае если общее собрание акционеров ни одного Присоединяемого общества не примет решения о реорганизации в форме присоединения к Присоединяющему обществу в течение 150 (Ста пятидесяти) дней с момента заключения настоящего Договора;

- в случае отказа в выдаче предварительного согласия на осуществление реорганизации в форме присоединения со стороны Федеральной антимонопольной службы, если обстоятельства, ставшие причиной отказа, не могут быть устранены;

- в иных случаях, установленных действующим законодательством Российской Федерации.

6.4. В случае, если общее собрание акционеров какого-либо Присоединяемого общества не примет решение о реорганизации в течение 150 (Ста пятидесяти) с момента заключения настоящего Договора, настоящий Договор прекращает свое действие в отношении такого Присоединяемого общества, и с момента истечения указанного здесь срока такое Присоединяемое общество не будет являться Стороной настоящего Договора, Реорганизуемым обществом или Присоединяемым обществом, и относящиеся к такому Присоединяемому обществу условия настоящего Договора утрачивают силу.

При этом Договор будет продолжать действовать в отношении Присоединяющего общества и всех Присоединяемых обществ, общие собрания акционеров которых приняли решения о реорганизации в соответствии с настоящим Договором, до момента внесения в Единый государственный реестр юридических лиц записи о прекращении деятельности последнего из Присоединяемых обществ общие собрания акционеров, которых приняли решения о реорганизации в соответствии с настоящим Договором.

7. ЗАКЛЮЧИТЕЛЬНЫЕ ПОЛОЖЕНИЯ

7.1. В случае неисполнения или ненадлежащего исполнения Договора Стороны несут ответственность в соответствии с действующим законодательством Российской Федерации.

7.2. По всем вопросам, не урегулированным Договором, Стороны будут руководствоваться нормами законодательства Российской Федерации.

7.3. Настоящий договор составлен в 10 (Десяти) экземплярах, имеющих одинаковую юридическую силу, по одному для каждой Стороны.

8. ПОДПИСИ СТОРОН:



От ООО «МРСК Северо-Запада»
Генеральный директор

Пинхасик В. Ш.



От ООО «Архэнерго»
Исполнительный директор ОАО

Федоров И. Г.



От ООО «Вологдаэнерго»
Заместитель Генерального директора –
исполнительный директор ОАО

Климанов А. Н.

От ОАО «АЭК «Комизэнерго»
Первый заместитель
директора – главный инженер ОАО
«АЭК «Комизэнерго»



В. В.

М.П.

От ОАО «Карелэнерго»
Исполнительный директор ОАО
«Карелэнерго»

М.П.

Ашкинезер Е. Н.

М.П.

От ОАО «Колэнерго»
Генеральный директор
ОАО «МРСК Северо-Запада» по
стратегическому управлению

Михальков А. В.

От ОАО «Новгородэнерго»
Заместитель Генерального директора ОАО
«МРСК Северо-Запада» - исполнительный
директор ОАО «Новгородэнерго»



Чистяков В. В.

От ОАО «Псковэнерго»
Заместитель Генерального директора
ОАО «МРСК Северо-Запада» -
исполнительный директор ОАО
«Псковэнерго»



Тимофеев А. А.

Российская Федерация, Санкт-Петербург

ПЯТОГО МАРТА
ДВЕ ТЫСЯЧИ ВОСЬМОГО ГОДА

Я, **Пилун Евгений Геннадьевич**, исполняющий обязанности нотариуса
нотариального округа г. Санкт-Петербург **Старовойтова Николая
Алексеевича** (лицензия № 67 от 23 апреля 1993 года), действующий на
основании лицензии № 404, выданной Главным управлением Министерства
юстиции Российской Федерации по Санкт-Петербургу и Ленинградской области
26 декабря 2000 года, и приказа № 3-169 НПОТ29.02.2008Г.
Главного Управления Федеральной регистрационной службы по
Санкт-Петербургу и Ленинградской области свидетельствую верность
настоящей копии ~~подлиннику~~ подлинником документа.

В последнем ~~наличном~~ приписок, зачеркнутых слов и иных неоговоренных
исключений или ~~каких~~ либо особенностей не ~~оказалось~~.

Зарегистрировано в реестре за № НАС 2-2151
Выскаан по тарифу: 5000 руб
И.о. нотариуса



Кадастровые номера земельных участков: 60:27:0210205:81, 60:27:0210205:239
 60:27:0210205:117,60:27:0210205:231,60:27:0210202:76,60:27:0210205:240,60:27:0210205:12
 60:27:0210205:262,60:27:0210202:81,60:27:0210202:82,60:27:0210205:238, 60:27:0210214:6
 60:27:0210205:237,60:27:0210202:80,60:27:0210205:242,60:27:0210205:20, 60:27:0210214:7
 60:27:0210205:22,60:27:0210205:24,60:27:0210216:1,60:27:0210215:26
 60:27:0210205:26,60:27:0210205:27,60:27:0210216:4,60:27:0210205:28,60:27:0210215:6
 60:27:0210205:30,60:27:0210215:7,60:27:0210205:31,60:27:0210215:8,60:27:0210215:9.

Каталог координат:

ВЛ-0,4 кВ №3, №4, №5 от ТП №364			
Номер угла	X, м	Y, м	Средняя квадратическая погрешность характерной точки
1	497052.29	1272369.06	0,1
2	497080.82	1272434.91	0,1
3	497076.89	1272443.83	0,1
4	497073.23	1272442.21	0,1
5	497076.46	1272434.89	0,1
6	497048.23	1272369.72	0,1
7	497052.29	1272369.06	0,1
8	493356,43	1277630,89	0,1
9	493349,29	1277654,20	0,1
10	493378,19	1277655,77	0,1
11	493377,97	1277659,77	0,1
12	493348,09	1277658,14	0,1
13	493340,11	1277684,67	0,1
14	493331,21	1277714,24	0,1
15	493322,03	1277744,69	0,1
16	493314,86	1277768,17	0,1
17	493306,14	1277797,57	0,1
18	493296,98	1277828,33	0,1
19	493268,84	1277851,25	0,1
20	493241,39	1277874,04	0,1
21	493216,97	1277894,08	0,1
22	493197,23	1277886,99	0,1
23	493187,97	1277911,22	0,1
24	493178,55	1277930,03	0,1
25	493166,19	1277953,80	0,1
26	493156,95	1277972,77	0,1
27	493170,62	1278003,24	0,1
28	493166,98	1278004,88	0,1
29	493153,74	1277975,41	0,1
30	493131,82	1277985,62	0,1
31	493130,14	1277982,00	0,1
32	493153,25	1277971,23	0,1
33	493162,61	1277952,00	0,1
34	493174,99	1277928,21	0,1

ВЛ-0,4 кВ №3, №4, №5 от ТП №364			
Номер угла	X, м	Y, м	Средняя квадратическая погрешность характерной точки
35	493184,31	1277909,60	0,1
36	493192,63	1277887,81	0,1
37	493175,16	1277894,15	0,1
38	493147,42	1277904,15	0,1
39	493118,23	1277914,74	0,1
40	493083,60	1277925,73	0,1
41	493064,13	1277937,21	0,1
42	493069,10	1277943,25	0,1
43	493066,02	1277945,79	0,1
44	493060,63	1277939,25	0,1
45	493041,24	1277950,26	0,1
46	493027,51	1277981,52	0,1
47	493041,79	1277970,84	0,1
48	493044,19	1277974,04	0,1
49	493026,18	1277987,51	0,1
50	493045,40	1277999,32	0,1
51	493066,01	1278024,90	0,1
52	493073,91	1278031,72	0,1
53	493071,29	1278034,74	0,1
54	493066,98	1278031,02	0,1
55	493068,31	1278046,29	0,1
56	493094,50	1278074,79	0,1
57	493129,37	1278080,87	0,1
58	493151,58	1278061,87	0,1
59	493154,00	1278064,69	0,1
60	493153,09	1278065,84	0,1
61	493130,67	1278084,99	0,1
62	493129,79	1278084,16	0,1
63	493129,20	1278084,77	0,1
64	493094,21	1278078,79	0,1
65	493090,88	1278076,75	0,1
66	493067,32	1278051,11	0,1
67	493062,09	1278069,46	0,1
68	493060,19	1278108,82	0,1
69	493042,71	1278138,29	0,1
70	493025,15	1278168,64	0,1
71	493012,48	1278189,50	0,1
72	493037,90	1278213,26	0,1
73	493061,28	1278235,68	0,1
74	493066,37	1278241,02	0,1
75	493063,37	1278243,67	0,1
76	493058,44	1278238,50	0,1
77	493035,14	1278216,16	0,1

ВЛ-0,4 кВ №3, №4, №5 от ТП №364			
Номер угла	X, м	Y, м	Средняя квадратическая погрешность характерной точки
78	493010,35	1278192,97	0,1
79	492993,66	1278219,94	0,1
80	492975,23	1278252,13	0,1
81	492971,75	1278250,15	0,1
82	492990,22	1278217,90	0,1
83	493008,23	1278188,80	0,1
84	493021,71	1278166,60	0,1
85	493039,25	1278136,27	0,1
86	493056,25	1278107,64	0,1
87	493058,11	1278068,80	0,1
88	493064,36	1278046,95	0,1
89	493062,62	1278027,07	0,1
90	493042,72	1278002,36	0,1
91	493023,78	1277990,72	0,1
92	493019,02	1278006,17	0,1
93	493012,56	1278027,22	0,1
94	493002,42	1278059,53	0,1
95	492993,22	1278088,35	0,1
96	492983,63	1278121,29	0,1
97	492997,61	1278125,07	0,1
98	492996,57	1278128,93	0,1
99	492982,46	1278125,12	0,1
100	492972,47	1278156,16	0,1
101	492959,30	1278191,84	0,1
102	492950,44	1278216,62	0,1
103	492945,57	1278229,32	0,1
104	492931,89	1278260,95	0,1
105	492909,92	1278274,87	0,1
106	492907,78	1278271,49	0,1
107	492928,71	1278258,23	0,1
108	492941,87	1278227,80	0,1
109	492945,92	1278217,21	0,1
110	492918,13	1278208,68	0,1
111	492879,61	1278196,97	0,1
112	492880,77	1278193,15	0,1
113	492919,29	1278204,86	0,1
114	492947,32	1278213,46	0,1
115	492955,54	1278190,48	0,1
116	492968,69	1278154,86	0,1
117	492979,23	1278122,10	0,1
118	492988,94	1278088,76	0,1
119	492963,41	1278074,95	0,1
120	492942,68	1278063,34	0,1

ВЛ-0,4 кВ №3, №4, №5 от ТП №364			
Номер угла	X, м	Y, м	Средняя квадратическая погрешность характерной точки
121	492923,17	1278051,56	0,1
122	492937,16	1278015,72	0,1
123	492926,59	1277994,99	0,1
124	492930,15	1277993,17	0,1
125	492941,54	1278015,50	0,1
126	492928,13	1278049,88	0,1
127	492944,70	1278059,88	0,1
128	492965,33	1278071,45	0,1
129	492990,14	1278084,86	0,1
130	492998,23	1278059,48	0,1
131	492984,22	1278045,36	0,1
132	492987,06	1278042,54	0,1
133	492999,59	1278055,17	0,1
134	493008,74	1278026,04	0,1
135	493015,20	1278004,99	0,1
136	493020,74	1277986,97	0,1
137	493037,41	1277949,05	0,1
138	493019,99	1277922,60	0,1
139	493019,19	1277919,88	0,1
140	493021,84	1277918,14	0,1
141	493040,32	1277946,19	0,1
142	493060,10	1277934,95	0,1
143	493081,96	1277922,05	0,1
144	493116,95	1277910,96	0,1
145	493146,06	1277900,39	0,1
146	493173,80	1277890,39	0,1
147	493196,06	1277882,31	0,1
148	493216,19	1277889,54	0,1
149	493238,25	1277871,45	0,1
150	493240,89	1277852,71	0,1
151	493244,85	1277853,27	0,1
152	493242,82	1277867,66	0,1
153	493266,30	1277848,17	0,1
154	493290,27	1277828,64	0,1
155	493255,27	1277824,79	0,1
156	493255,71	1277820,81	0,1
157	493293,80	1277825,00	0,1
158	493302,03	1277797,35	0,1
159	493291,30	1277781,94	0,1
160	493294,58	1277779,66	0,1
161	493303,48	1277792,44	0,1
162	493311,02	1277767,01	0,1
163	493317,10	1277747,15	0,1

ВЛ-0,4 кВ №3, №4, №5 от ТП №364			
Номер угла	X, м	Y, м	Средняя квадратическая погрешность характерной точки
164	493301,99	1277751,89	0,1
165	493300,79	1277748,07	0,1
166	493318,52	1277742,51	0,1
167	493326,51	1277715,95	0,1
168	493309,23	1277717,68	0,1
169	493308,83	1277713,70	0,1
170	493327,75	1277711,80	0,1
171	493336,27	1277683,51	0,1
172	493343,97	1277657,92	0,1
173	493352,27	1277630,85	0,1
174	493344,67	1277603,78	0,1
175	493338,65	1277585,60	0,1
176	493329,59	1277601,24	0,1
177	493319,26	1277619,04	0,1
178	493306,55	1277660,35	0,1
179	493302,73	1277659,17	0,1
180	493315,27	1277618,42	0,1
181	493301,04	1277590,89	0,1
182	493286,37	1277562,39	0,1
183	493285,83	1277552,38	0,1
1	493289,68	1277552,08	0,1

ОПИСАНИЕ МЕСТОПОЛОЖЕНИЯ ГРАНИЦ

Публичный сервитут объекта электросетевого хозяйства ВЛ-0,4 кВ №3, №4, №5 от ТП №364
(наименование объекта, местоположение границ которого описано (далее - объект))

Сведения об объекте		
№ п/п	Характеристики объекта	Описание характеристик
1	2	3
1	Местоположение объекта	Российская Федерация, Псковская область, г. Псков
2	Площадь объекта ± величина погрешности определения площади ($P \pm \Delta P$)	8573±32 кв.м
3	Иные характеристики объекта	<p>Публичный сервитут под объект электросетевого хозяйства Цель установления: В соответствии со ст. 39.37 Земельного Кодекса Российской Федерации «Цели установления публичного сервитута». В порядке, предусмотренном настоящей главой, публичный сервитут устанавливается для использования земельных участков и (или) земель в следующих целях: п.1. Размещение объектов электросетевого хозяйства, тепловых сетей, водопроводных сетей, сетей водоотведения, линий и сооружений связи, линейных объектов системы газоснабжения, нефтепроводов и нефтепродуктопроводов, их неотъемлемых технологических частей, если указанные объекты являются объектами федерального, регионального или местного значения, либо необходимы для организации электро-, газо-, тепло-, водоснабжения населения и водоотведения, подключения (технологического присоединения) к сетям инженерно-технического обеспечения, либо переносятся в связи с изъятием земельных участков, на которых они ранее располагались, для государственных или муниципальных нужд (далее также - инженерные сооружения). Срок установления публичного сервитута - 49 лет.</p> <p>Срок публичного сервитута составляет 49 лет и установлен в пользу публичного акционерного общества «Россети Северо-Запад».</p> <p>Юридический адрес: 196247, г. Санкт-Петербург, площадь Конституции, дом 3, литер А, помещение 16Н, E-mail: main@pskovenergo.ru</p> <p>Наименование объекта публичного сервитута: ВЛ-0,4 кВ №3, №4, №5 от ТП №364 Кадастровый район: 60:27</p>
Сведения о местоположении границ объекта		

1. Система координат МСК 60 (Зона-1)**2. Сведения о характерных точках границ объекта**

Обозначение характерных точек границ	Координаты, м		Метод определения координат характерной точки	Средняя квадратическая погрешность положения характерной точки (M _t), м	Описание обозначения точки на местности (при наличии)
	X	Y			
1	2	3	4	5	6
1	493289,68	1277552,08	Аналитический метод	0,10	—
2	493290,31	1277561,29	Аналитический метод	0,10	—
3	493304,60	1277589,05	Аналитический метод	0,10	—
4	493317,52	1277614,07	Аналитический метод	0,10	—
5	493326,13	1277599,24	Аналитический метод	0,10	—
6	493339,65	1277575,88	Аналитический метод	0,10	—
7	493348,49	1277602,62	Аналитический метод	0,10	—
8	493356,43	1277630,89	Аналитический метод	0,10	—
9	493349,29	1277654,20	Аналитический метод	0,10	—
10	493378,19	1277655,77	Аналитический метод	0,10	—
11	493377,97	1277659,77	Аналитический метод	0,10	—
12	493348,09	1277658,14	Аналитический метод	0,10	—
13	493340,11	1277684,67	Аналитический метод	0,10	—
14	493331,21	1277714,24	Аналитический метод	0,10	—
15	493322,03	1277744,69	Аналитический метод	0,10	—
16	493314,86	1277768,17	Аналитический метод	0,10	—
17	493306,14	1277797,57	Аналитический метод	0,10	—
18	493296,98	1277828,33	Аналитический метод	0,10	—
19	493268,84	1277851,25	Аналитический метод	0,10	—
20	493241,39	1277874,04	Аналитический метод	0,10	—
21	493216,97	1277894,08	Аналитический метод	0,10	—
22	493197,23	1277886,99	Аналитический метод	0,10	—
23	493187,97	1277911,22	Аналитический метод	0,10	—

1	2	3	4	5	6
24	493178,55	1277930,03	Аналитический метод	0,10	—
25	493166,19	1277953,80	Аналитический метод	0,10	—
26	493156,95	1277972,77	Аналитический метод	0,10	—
27	493170,62	1278003,24	Аналитический метод	0,10	—
28	493166,98	1278004,88	Аналитический метод	0,10	—
29	493153,74	1277975,41	Аналитический метод	0,10	—
30	493131,82	1277985,62	Аналитический метод	0,10	—
31	493130,14	1277982,00	Аналитический метод	0,10	—
32	493153,25	1277971,23	Аналитический метод	0,10	—
33	493162,61	1277952,00	Аналитический метод	0,10	—
34	493174,99	1277928,21	Аналитический метод	0,10	—
35	493184,31	1277909,60	Аналитический метод	0,10	—
36	493192,63	1277887,81	Аналитический метод	0,10	—
37	493175,16	1277894,15	Аналитический метод	0,10	—
38	493147,42	1277904,15	Аналитический метод	0,10	—
39	493118,23	1277914,74	Аналитический метод	0,10	—
40	493083,60	1277925,73	Аналитический метод	0,10	—
41	493064,13	1277937,21	Аналитический метод	0,10	—
42	493069,10	1277943,25	Аналитический метод	0,10	—
43	493066,02	1277945,79	Аналитический метод	0,10	—
44	493060,63	1277939,25	Аналитический метод	0,10	—
45	493041,24	1277950,26	Аналитический метод	0,10	—
46	493027,51	1277981,52	Аналитический метод	0,10	—
47	493041,79	1277970,84	Аналитический метод	0,10	—
48	493044,19	1277974,04	Аналитический метод	0,10	—
49	493026,18	1277987,51	Аналитический метод	0,10	—
50	493045,40	1277999,32	Аналитический метод	0,10	—
51	493066,01	1278024,90	Аналитический метод	0,10	—

1	2	3	4	5	6
52	493073,91	1278031,72	Аналитический метод	0,10	—
53	493071,29	1278034,74	Аналитический метод	0,10	—
54	493066,98	1278031,02	Аналитический метод	0,10	—
55	493068,31	1278046,29	Аналитический метод	0,10	—
56	493094,50	1278074,79	Аналитический метод	0,10	—
57	493129,37	1278080,87	Аналитический метод	0,10	—
58	493151,58	1278061,87	Аналитический метод	0,10	—
59	493154,00	1278064,69	Аналитический метод	0,10	—
60	493153,09	1278065,84	Аналитический метод	0,10	—
61	493130,67	1278084,99	Аналитический метод	0,10	—
62	493129,79	1278084,16	Аналитический метод	0,10	—
63	493129,20	1278084,77	Аналитический метод	0,10	—
64	493094,21	1278078,79	Аналитический метод	0,10	—
65	493090,88	1278076,75	Аналитический метод	0,10	—
66	493067,32	1278051,11	Аналитический метод	0,10	—
67	493062,09	1278069,46	Аналитический метод	0,10	—
68	493060,19	1278108,82	Аналитический метод	0,10	—
69	493042,71	1278138,29	Аналитический метод	0,10	—
70	493025,15	1278168,64	Аналитический метод	0,10	—
71	493012,48	1278189,50	Аналитический метод	0,10	—
72	493037,90	1278213,26	Аналитический метод	0,10	—
73	493061,28	1278235,68	Аналитический метод	0,10	—
74	493066,37	1278241,02	Аналитический метод	0,10	—
75	493063,37	1278243,67	Аналитический метод	0,10	—
76	493058,44	1278238,50	Аналитический метод	0,10	—
77	493035,14	1278216,16	Аналитический метод	0,10	—
78	493010,35	1278192,97	Аналитический метод	0,10	—
79	492993,66	1278219,94	Аналитический метод	0,10	—

1	2	3	4	5	6
80	492975,23	1278252,13	Аналитический метод	0,10	—
81	492971,75	1278250,15	Аналитический метод	0,10	—
82	492990,22	1278217,90	Аналитический метод	0,10	—
83	493008,23	1278188,80	Аналитический метод	0,10	—
84	493021,71	1278166,60	Аналитический метод	0,10	—
85	493039,25	1278136,27	Аналитический метод	0,10	—
86	493056,25	1278107,64	Аналитический метод	0,10	—
87	493058,11	1278068,80	Аналитический метод	0,10	—
88	493064,36	1278046,95	Аналитический метод	0,10	—
89	493062,62	1278027,07	Аналитический метод	0,10	—
90	493042,72	1278002,36	Аналитический метод	0,10	—
91	493023,78	1277990,72	Аналитический метод	0,10	—
92	493019,02	1278006,17	Аналитический метод	0,10	—
93	493012,56	1278027,22	Аналитический метод	0,10	—
94	493002,42	1278059,53	Аналитический метод	0,10	—
95	492993,22	1278088,35	Аналитический метод	0,10	—
96	492983,63	1278121,29	Аналитический метод	0,10	—
97	492997,61	1278125,07	Аналитический метод	0,10	—
98	492996,57	1278128,93	Аналитический метод	0,10	—
99	492982,46	1278125,12	Аналитический метод	0,10	—
100	492972,47	1278156,16	Аналитический метод	0,10	—
101	492959,30	1278191,84	Аналитический метод	0,10	—
102	492950,44	1278216,62	Аналитический метод	0,10	—
103	492945,57	1278229,32	Аналитический метод	0,10	—
104	492931,89	1278260,95	Аналитический метод	0,10	—
105	492909,92	1278274,87	Аналитический метод	0,10	—
106	492907,78	1278271,49	Аналитический метод	0,10	—
107	492928,71	1278258,23	Аналитический метод	0,10	—

1	2	3	4	5	6
108	492941,87	1278227,80	Аналитический метод	0,10	—
109	492945,92	1278217,21	Аналитический метод	0,10	—
110	492918,13	1278208,68	Аналитический метод	0,10	—
111	492879,61	1278196,97	Аналитический метод	0,10	—
112	492880,77	1278193,15	Аналитический метод	0,10	—
113	492919,29	1278204,86	Аналитический метод	0,10	—
114	492947,32	1278213,46	Аналитический метод	0,10	—
115	492955,54	1278190,48	Аналитический метод	0,10	—
116	492968,69	1278154,86	Аналитический метод	0,10	—
117	492979,23	1278122,10	Аналитический метод	0,10	—
118	492988,94	1278088,76	Аналитический метод	0,10	—
119	492963,41	1278074,95	Аналитический метод	0,10	—
120	492942,68	1278063,34	Аналитический метод	0,10	—
121	492923,17	1278051,56	Аналитический метод	0,10	—
122	492937,16	1278015,72	Аналитический метод	0,10	—
123	492926,59	1277994,99	Аналитический метод	0,10	—
124	492930,15	1277993,17	Аналитический метод	0,10	—
125	492941,54	1278015,50	Аналитический метод	0,10	—
126	492928,13	1278049,88	Аналитический метод	0,10	—
127	492944,70	1278059,88	Аналитический метод	0,10	—
128	492965,33	1278071,45	Аналитический метод	0,10	—
129	492990,14	1278084,86	Аналитический метод	0,10	—
130	492998,23	1278059,48	Аналитический метод	0,10	—
131	492984,22	1278045,36	Аналитический метод	0,10	—
132	492987,06	1278042,54	Аналитический метод	0,10	—
133	492999,59	1278055,17	Аналитический метод	0,10	—
134	493008,74	1278026,04	Аналитический метод	0,10	—
135	493015,20	1278004,99	Аналитический метод	0,10	—

1	2	3	4	5	6
136	493020,74	1277986,97	Аналитический метод	0,10	—
137	493037,41	1277949,05	Аналитический метод	0,10	—
138	493019,99	1277922,60	Аналитический метод	0,10	—
139	493019,19	1277919,88	Аналитический метод	0,10	—
140	493021,84	1277918,14	Аналитический метод	0,10	—
141	493040,32	1277946,19	Аналитический метод	0,10	—
142	493060,10	1277934,95	Аналитический метод	0,10	—
143	493081,96	1277922,05	Аналитический метод	0,10	—
144	493116,95	1277910,96	Аналитический метод	0,10	—
145	493146,06	1277900,39	Аналитический метод	0,10	—
146	493173,80	1277890,39	Аналитический метод	0,10	—
147	493196,06	1277882,31	Аналитический метод	0,10	—
148	493216,19	1277889,54	Аналитический метод	0,10	—
149	493238,25	1277871,45	Аналитический метод	0,10	—
150	493240,89	1277852,71	Аналитический метод	0,10	—
151	493244,85	1277853,27	Аналитический метод	0,10	—
152	493242,82	1277867,66	Аналитический метод	0,10	—
153	493266,30	1277848,17	Аналитический метод	0,10	—
154	493290,27	1277828,64	Аналитический метод	0,10	—
155	493255,27	1277824,79	Аналитический метод	0,10	—
156	493255,71	1277820,81	Аналитический метод	0,10	—
157	493293,80	1277825,00	Аналитический метод	0,10	—
158	493302,03	1277797,35	Аналитический метод	0,10	—
159	493291,30	1277781,94	Аналитический метод	0,10	—
160	493294,58	1277779,66	Аналитический метод	0,10	—
161	493303,48	1277792,44	Аналитический метод	0,10	—
162	493311,02	1277767,01	Аналитический метод	0,10	—
163	493317,10	1277747,15	Аналитический метод	0,10	—

1	2	3	4	5	6
164	493301,99	1277751,89	Аналитический метод	0,10	—
165	493300,79	1277748,07	Аналитический метод	0,10	—
166	493318,52	1277742,51	Аналитический метод	0,10	—
167	493326,51	1277715,95	Аналитический метод	0,10	—
168	493309,23	1277717,68	Аналитический метод	0,10	—
169	493308,83	1277713,70	Аналитический метод	0,10	—
170	493327,75	1277711,80	Аналитический метод	0,10	—
171	493336,27	1277683,51	Аналитический метод	0,10	—
172	493343,97	1277657,92	Аналитический метод	0,10	—
173	493352,27	1277630,85	Аналитический метод	0,10	—
174	493344,67	1277603,78	Аналитический метод	0,10	—
175	493338,65	1277585,60	Аналитический метод	0,10	—
176	493329,59	1277601,24	Аналитический метод	0,10	—
177	493319,26	1277619,04	Аналитический метод	0,10	—
178	493306,55	1277660,35	Аналитический метод	0,10	—
179	493302,73	1277659,17	Аналитический метод	0,10	—
180	493315,27	1277618,42	Аналитический метод	0,10	—
181	493301,04	1277590,89	Аналитический метод	0,10	—
182	493286,37	1277562,39	Аналитический метод	0,10	—
183	493285,83	1277552,38	Аналитический метод	0,10	—
1	493289,68	1277552,08	Аналитический метод	0,10	—

3. Сведения о характерных точках части (частей) границы объекта

Обозначение характерных точек части границы	Координаты, м		Метод определения координат характерной точки	Средняя квадратическая погрешность положения характерной точки (M _t), м	Описание обозначения точки на местности (при наличии)
	X	Y			
1	2	3	4	5	6
Часть № —					
—	—	—	—	—	—

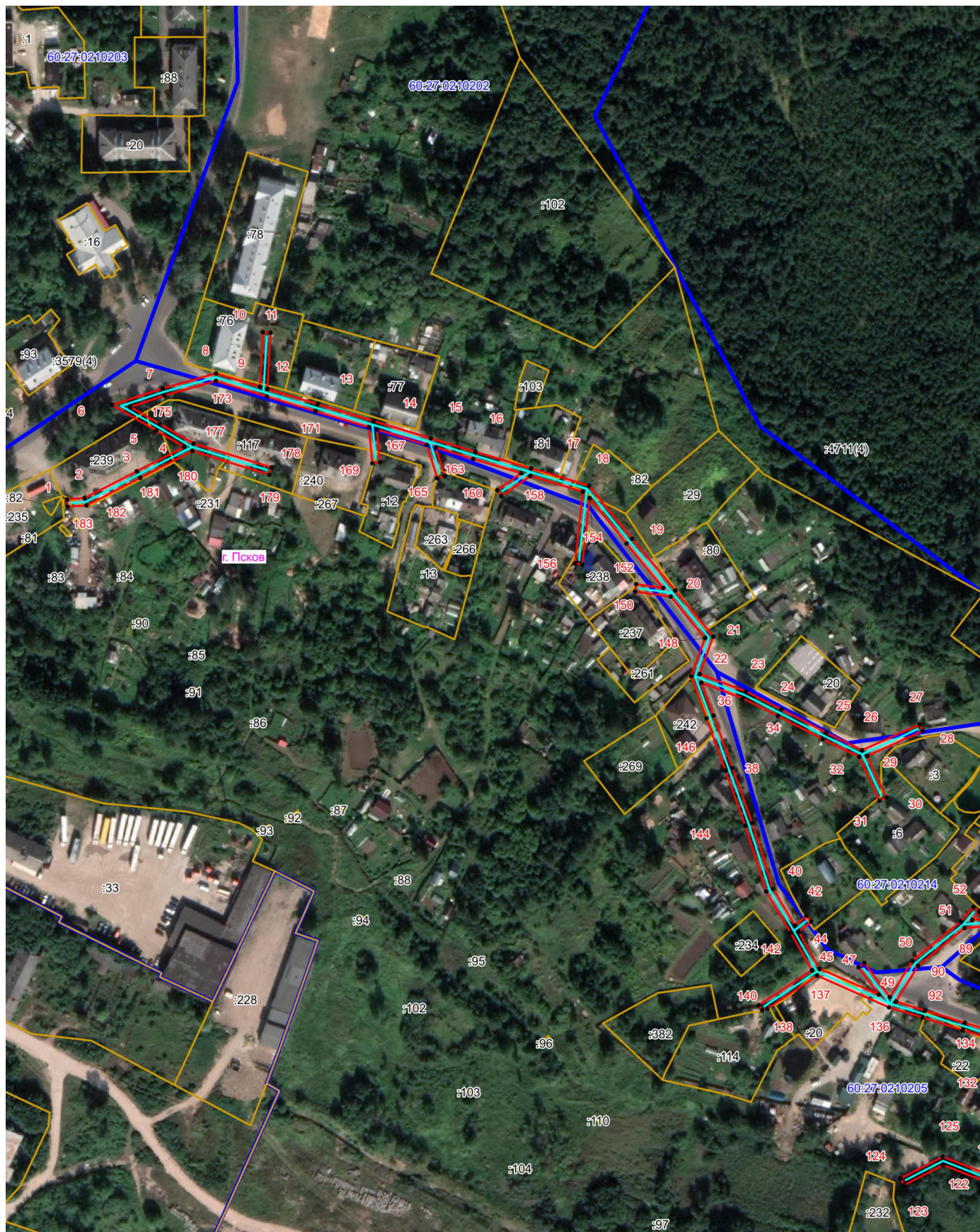
Сведения о местоположении измененных (уточненных) границ объекта

1. Система координат —							
2. Сведения о характерных точках границ объекта							
Обозначение характерных точек границ	Существующие координаты, м		Измененные (уточненные) координаты, м		Метод определения координат характерной точки	Средняя квадратическая погрешность положения характерной точки (M_t), м	Описание обозначения точки на местности (при наличии)
	X	Y	X	Y			
1	2	3	4	5	6	7	8
—	—	—	—	—	—	—	—
3. Сведения о характерных точках части (частей) границы объекта							
Часть № —							
Обозначение характерных точек границ	Существующие координаты, м		Измененные (уточненные) координаты, м		Метод определения координат характерной точки	Средняя квадратическая погрешность положения характерной точки (M_t), м	Описание обозначения точки на местности (при наличии)
	X	Y	X	Y			
1	2	3	4	5	6	7	8
—	—	—	—	—	—	—	—

ОПИСАНИЕ МЕСТОПОЛОЖЕНИЯ ГРАНИЦ

Публичный сервитут объекта электросетевого хозяйства ВЛ-0,4 кВ №3, №4, №5 от ТП №364
(наименование объекта, местоположение границ которого описано (далее - объект))

План границ объекта



Масштаб 1:2000

Используемые условные знаки и обозначения:

- Объект электросетевого хозяйства
- Граница охранной зоны объекта электросетевого хозяйства
- 1 Обозначение и номер характерной точки границы охранной зоны
- Граница муниципального образования, сведения о котором внесены в ЕГРН
- Граница населенного пункта, сведения о котором внесены в ЕГРН
- 60:27:0900106 Граница и кадастровый номер кадастрового квартала
- :123 Граница и обозначение земельного участка, сведения о котором внесены в ЕГРН



Кадастровый инженер

Подпись *Бармашов А.В.*

Дата 30.08.2022 г.

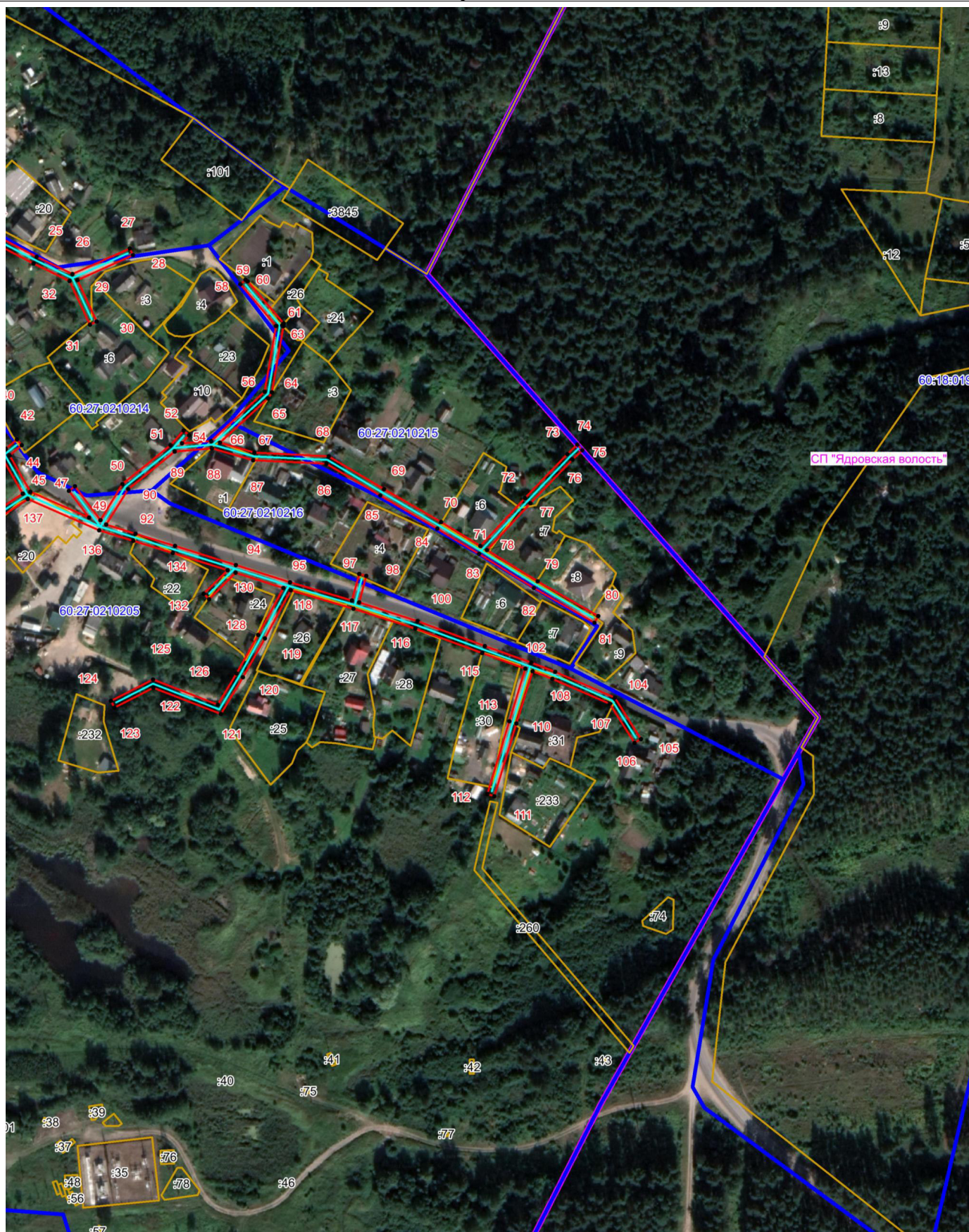
Место для оттиска печати (при наличии) лица, составившего описание местоположения границ объекта

Бармашов А.В.

ОПИСАНИЕ МЕСТОПОЛОЖЕНИЯ ГРАНИЦ








Публичный сервитут объекта электросетевого хозяйства ВЛ-0,4 кВ №3, №4, №5 от ТП №364
(наименование объекта, местоположение границ которого описано (далее - объект))

План границ объекта



Масштаб 1:2000

Используемые условные знаки и обозначения:

-  Объект электросетевого хозяйства
-  Граница охранной зоны объекта электросетевого хозяйства
-  1 Обозначение и номер характерной точки границы охранной зоны
-  Граница муниципального образования, сведения о котором внесены в ЕГРН
-  60:27:0900106 Граница населенного пункта, сведения о котором внесены в ЕГРН
-  :123 Граница и кадастровый номер кадастрового квартала
-  :123 Граница и обозначение земельного участка, сведения о котором внесены в ЕГРН

Кадастровый инженер
Подпись  Бармашов А.В.
Дата 30.08.2022 г.
Место для оттиска печати (при наличии) лица, составившего описание местоположения границ объекта

